



КОРВЕТ 470

ООО "ЭНКОР - Инструмент - Воронеж"

ЗАТОЧНАЯ МАШИНА

РУКОВОДСТВО ПО ЭКСПЛУАТАЦИИ



Артикул 20470

РОССИЯ ВОРОНЕЖ

www.enkor.ru



<p style="text-align: center;">КОРЕШОК №2</p> <p style="text-align: center;">На гарантийный ремонт машины «Корвет» модели К - изъята «.....»200.....года Ремонт произвел/...../</p>	<p style="text-align: center;">КОРЕШОК №1</p> <p style="text-align: center;">На гарантийный ремонт машины «Корвет» модели К - изъята «.....»200.....года Ремонт произвел/...../</p>
линия отреза	
<p style="text-align: center;">Гарантийный талон ООО «ЭНКОР - ИНСТРУМЕНТ - ВОРОНЕЖ» Россия, 394006, г. Воронеж, пл. Ленина, 8.</p> <p style="text-align: center;">ТАЛОН №2 На гарантийный ремонт машины</p> <p>«КОРВЕТ » зав. №</p> <p>Изготовлен «.....»/...../ М. П.</p> <p>Продан _____ наименование торга или штамп</p> <p>Дата «.....» 200.....г _____ подпись продавца</p> <p>Владелец адрес, телефон</p> <p>.....</p> <p>.....</p> <p>.....</p> <p>Выполнены работы по устранению дефекта</p> <p>.....</p> <p>.....</p> <p>.....</p> <p>Дата «.....» 200.....г _____ подпись механика</p> <p>Владелец машины _____ личная подпись</p> <p>Утверждаю _____ руководитель ремонтного предприятия</p> <p>.....</p> <p>наименование ремонтного предприятия или его штамп</p> <p>Дата «.....» 200.....г _____ личная подпись</p> <p style="text-align: center;">Место для заметок</p> <p>.....</p> <p>.....</p> <p>.....</p> <p>.....</p>	<p style="text-align: center;">Гарантийный талон ООО «ЭНКОР - ИНСТРУМЕНТ - ВОРОНЕЖ» Россия, 394006, г. Воронеж, пл. Ленина, 8.</p> <p style="text-align: center;">ТАЛОН №1 На гарантийный ремонт машины</p> <p>«КОРВЕТ » зав. №</p> <p>Изготовлен «.....»/...../ М. П.</p> <p>Продан _____ наименование торга или штамп</p> <p>Дата «.....» 200.....г _____ подпись продавца</p> <p>Владелец адрес, телефон</p> <p>.....</p> <p>.....</p> <p>.....</p> <p>Выполнены работы по устранению дефекта</p> <p>.....</p> <p>.....</p> <p>.....</p> <p>Дата «.....» 200.....г _____ подпись механика</p> <p>Владелец машины _____ личная подпись</p> <p>Утверждаю _____ руководитель ремонтного предприятия</p> <p>.....</p> <p>наименование ремонтного предприятия или его штамп</p> <p>Дата «.....» 200.....г _____ личная подпись</p> <p style="text-align: center;">Место для заметок</p> <p>.....</p> <p>.....</p> <p>.....</p> <p>.....</p>

1. ОБЩИЕ УКАЗАНИЯ

1.1. Заточная машина для заточки ножей «КОРВЕТ 470» (далее машина) предназначена для заточки плоских ножей строгальных и рейсмусовых деревообрабатывающих станков.

1.2. Машина работает от однофазной сети переменного тока напряжением 220 В частотой 50 Гц.

1.3. Машина предназначена для эксплуатации в следующих условиях:

- температура окружающей среды от 1 до 35 °С;
- относительная влажность воздуха до 80 % при температуре 25 °С.

1.4. Если машина внесена в зимнее время в отапливаемое помещение с улицы или из холодного помещения, не распаковывайте и не включайте ее в течение 8 часов.

4

Машина должен прогреться до температуры окружающего воздуха. В противном случае машина может выйти из строя при включении из-за сконденсировавшейся влаги на деталях электродвигателя.

1.5. Приобретая машину, проверьте ее работоспособность, комплектность, наличие гарантийных талонов в руководстве по эксплуатации, дающих право на бесплатное устранение заводских дефектов в период гарантийного срока, при наличии на них даты продажи, штампа магазина и разборчивой подписи или штампа продавца.

1.6. После продажи машины претензии по комплектности не принимаются.

2. ТЕХНИЧЕСКИЕ ДАННЫЕ

2.1. Основные параметры машины приведены в табл. 1

Таблица 1.

Наименование параметра	Значение параметра
Номинальное напряжение питания, В	220 ± 22
Частота сети, Гц	50
Род тока	переменный, однофазный
Номинальная мощность двигателя, Вт	550
Тип двигателей	Асинхронный
Частота вращения шпинделя, об/мин	2800
Диаметр шпинделя, мм	20
Размеры заточного круга, (D наружный x d посадочный x Ширина) мм	100x20x50
Угол заточки ножа, град	35-55
Максимальная длина затачиваемого ножа, мм	630
Угол регулировки направляющей, град	0-55
Масса (нетто), кг	65

2.1.1. По электробезопасности машина модели «КОРВЕТ 470» соответствует I классу защиты от поражения электрическим током.

В связи постоянным совершенствованием технических характеристик моделей оставляем за собой право вносить изменения в конструкцию и комплектность. При необходимости информация об этом будет прилагаться отдельным листом к «Руководству»

3. КОМПЛЕКТНОСТЬ

3.1. В комплект поставки входит (Рис.1):

А. Заточная машина	1 шт.	С. Подвижный стол	1 шт.
В. Электродвигатель	1 шт.	Руководство по эксплуатации	1 экз.
		Упаковка	1 шт.
		Код для заказа	20470

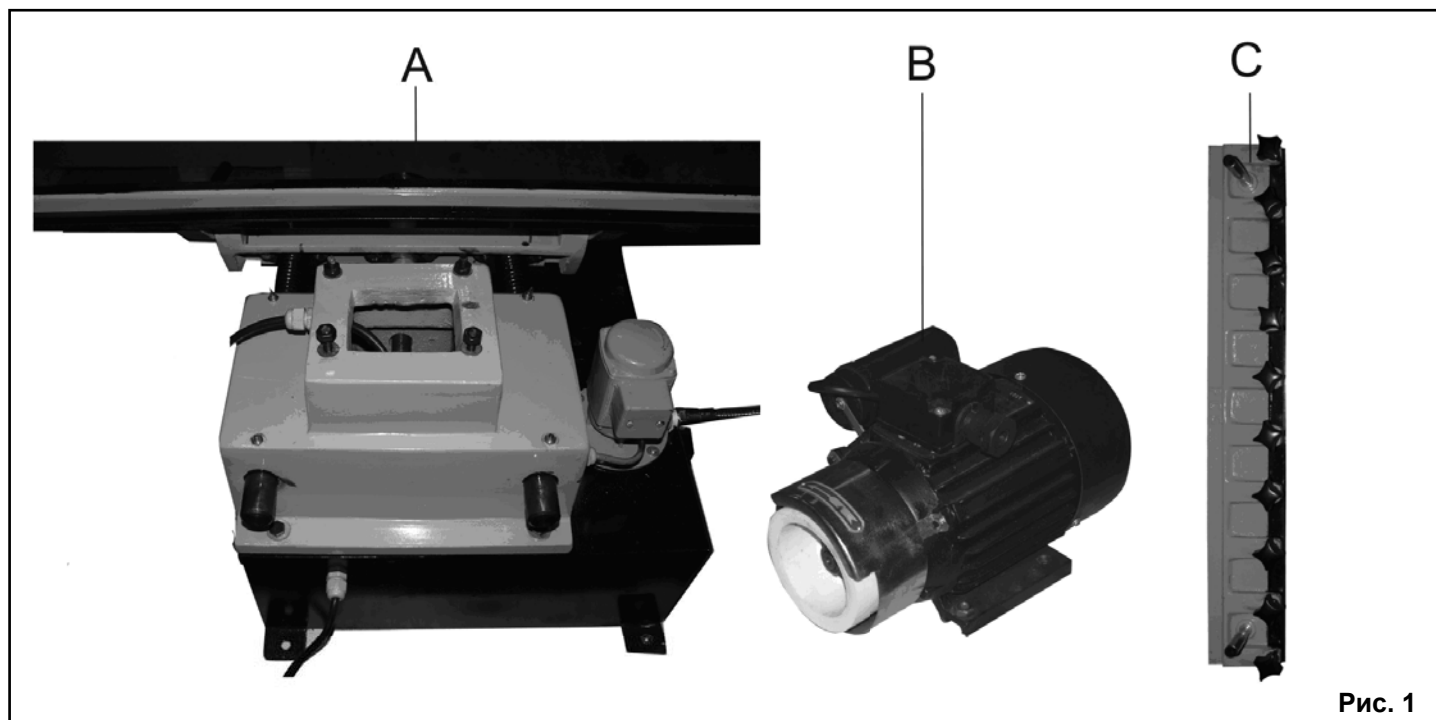
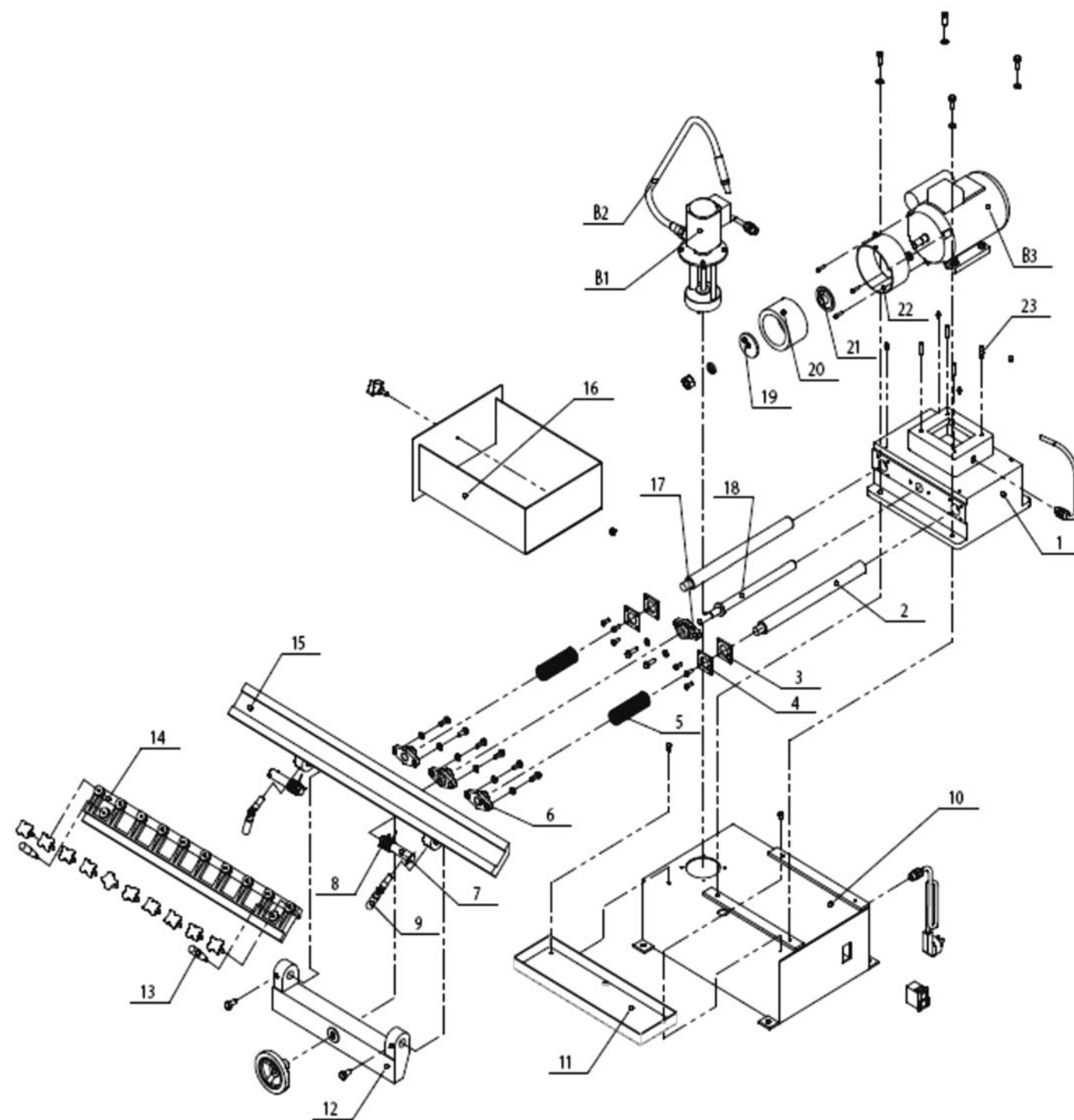


Рис. 1

13 СХЕМА СБОРКИ «КОРВЕТ 470»



№*	Код	Наименование	№*	Код	Наименование
1	202218	Станина	14	202231	Стол
2	202219	Направляющая	15	202232	Направляющая
3	202220	Шайба	16	202233	Короб
4	202221	Фланец	17	202234	Гайка
5	202222	Пружина	18	202235	Винт ходовой
6	202223	Фланец	19	202236	Фланец наружный
7	202224	Ось	20	25505	Круг заточной
8	202225	Пружина	21	202237	Фланец внутренний
9	202226	Ручка	22	202238	Кожух защитный
10	202227	Основание	23	202239	Болт
11	202228	Поддон	В1	202240	Насос
12	202229	Опора (стола)	В2	202241	Шланг гибкий
13	202230	Ручка	В3	202242	Электродвигатель

4. УКАЗАНИЯ ПО ТЕХНИКЕ БЕЗОПАСНОСТИ

4.1. Общие указания по обеспечению безопасности при работе с машиной

4.1.1. Ознакомьтесь с устройством, назначением, принципом работы и возможностями Вашей машины.

4.1.2. Правильно устанавливайте и всегда содержите в рабочем состоянии все защитные устройства.

4.1.3. Выработайте в себе привычку: прежде чем включать машину, убедитесь в том, что все используемые при настройке инструменты удалены из рабочей зоны машины.

4.1.4. Место проведения работ с машиной должно быть ограждено. Содержите рабочее место в чистоте, не допускайте загромождения посторонними предметами. Не допускайте использование машины в помещениях со скользким полом, например, засыпанном опилками или натертом воском.

4.1.5. Не работайте в опасных условиях. **Запрещается** работать с машиной в помещениях с влажностью воздуха более 80%. Позаботьтесь о хорошем освещении рабочего места и свободе передвижения вокруг машины.

4.1.6. Дети и посторонние лица должны находиться на безопасном расстоянии от рабочего места. Запирайте рабочее помещение на замок.

4.1.7. Не перегружайте машину. Ваша работа будет выполнена лучше и закончится быстрее, если вы будете выполнять её так, чтобы машина не перегружалась.

4.1.8. Используйте машину только по назначению. Не допускается самостоятельное проведение модификаций машины, а также использование машины для работ, на которые она не рассчитана.

4.1.9. Одевайтесь правильно. При работе с машиной не надевайте излишне свободную одежду, перчатки, галстуки, украшения. Они могут попасть в подвижные детали машины. Всегда работайте в нескользящей обуви и убирайте назад длинные волосы.

4.1.10. Всегда работайте в защитных очках; обычные очки таковыми не являются, поскольку не противостоят ударам; работайте с применением наушников для уменьшения воздействия шума.

4.1.11. При работе стойте на диэлектрическом коврике.

4.1.12. При отсутствии на рабочем месте эффективных систем пылеудаления рекомендуется использовать индивидуальные средства защиты дыхательных путей (респиратор), поскольку абразивная и металлическая пыль может вызывать осложнения.

4.1.13. Сохраняйте правильную рабочую позу и равновесие, не наклоняйтесь над вращающимися деталями и агрегатами, и не опирайтесь на работающую машину.

4.1.14. Контролируйте исправность деталей машины, правильность регулировки подвижных деталей, соединений подвижных деталей, правильность установок под планируемые операции. Любая неисправная деталь должна немедленно ремонтироваться или заменяться.

4.1.15. Содержите машину в чистоте, в исправном состоянии, правильно ее обслуживайте.

4.1.16. Перед началом любых работ по настройке или техническому обслуживанию машины извлеките вилку шнура питания машины из розетки электросети.

4.1.17. Используйте только рекомендованные комплектующие (детали, узлы и механизмы). Соблюдайте указания, прилагаемые к комплектующим. Применение несоответствующих комплектующих может стать причиной несчастного случая.

4.1.18. Не оставляйте машину без присмотра. Прежде

чем покинуть рабочее место, выключите машину, дождитесь полной остановки двигателя и выдерните шнур питания из сети.

4.1.19. Перед первым включением машины обратите внимание на правильность сборки и надежность установки машины.

ВНИМАНИЕ! Прочтите надписи с предупреждающими указаниями на наклейках, расположенных на машине. Для исключения возможности удара электрическим током не подвергайте машину воздействию повышенной влажности.

4.1.20. Если Вам что-то показалось ненормальным в работе машины, немедленно прекратите ее эксплуатацию.

4.1.21. Не допускайте неправильную эксплуатацию шнура питания. Не тяните за шнур питания при отсоединении вилки от розетки. Оберегайте шнур питания от нагревания, от попадания масла и воды и повреждения об острые кромки.

4.1.22. После запуска машины, дайте ей поработать не менее двух минут на холостом ходу. Если в это время вы услышите посторонний шум или почувствуете сильную вибрацию, выключите машину, извлеките вилку шнура питания из розетки электрической сети и установите причину этого явления. Не включайте машину, до выявления и устранения причины неисправности.

4.1.23. Не работайте с машиной, если принимаете лекарства или находитесь в состоянии алкогольного или наркотического опьянения

4.2. Дополнительные указания по обеспечению безопасности при работе с заточной машиной.

4.2.1. Никогда не включайте машину, если не установлены: защитные кожухи или крышки вращающихся узлов и элементов, и элементов электропроводки, предусмотренные конструкцией.

4.2.2. Перед включением машины зажмите заточной круг. Обеспечивайте необходимое крепление и положение заточного круга.

4.2.3. Используйте только заточной круг соответствующий предполагаемой операции.

4.2.4. Не включайте и не выключайте машину при не отведенном строгальном ноже от заточного круга.

4.2.5. Не пытайтесь остановить двигатель, рабочий вал или заточной круг руками или какими-либо предметами.

4.2.6. При установке/снятии строгального ножа, настройке машины и в процессе работы оберегайте руки от порезов об острые кромки строгального ножа.

4.2.7. Обеспечивайте надёжное крепление и положение затачиваемого строгального ножа.

4.2.8. Не форсируйте режим работы, рекомендованный для данной операции.

4.2.9. Затачивайте только качественные строгальные ножи. На строгальных ножах не должно быть трещин, и твёрдосплавные пластины должны быть надёжно закреплены на теле строгального ножа. Вылет обломков заточного круга или строгального ножа может нанести травму.

4.2.10. Не затачивайте строгальные ножи, ширина которых не обеспечивает надёжной фиксации на подвижном рабочем столе.

4.2.11. Никогда не стойте на одной линии с линией вращения заточного круга.

4.2.12. Производите измерения затачиваемого строгального ножа, если он находится на машине, при помощи мерительных приборов и инструментов только после

полной остановки вращающихся элементов машины.

4.2.13. Ограничьте себя от попадания абразивной пыли и опилок.

4.2.14. Не допускайте скопления абразивной пыли и опилок на машине.

4.2.15. Абразивную пыль и опилки убирайте с помощью щётки при выключенной машине.

4.2.16. Останавливайте машину, проверяйте состояние крепления и положение всех сопрягаемых деталей, узлов и механизмов машины после 50 часов наработки.

4.2.17. При техническом обслуживании не допускайте попадания смазочных материалов на кнопки и рычаги управления.

4.2.18. К работе с машиной допускаются подготовленные и имеющие опыт работы на заточных машинах рабочие.

5. ПОДКЛЮЧЕНИЕ МАШИНЫ К ИСТОЧНИКУ ПИТАНИЯ

ВНИМАНИЕ: Проверьте соответствие напряжения источника питания и соединений требованиям Вашей машины.

5.1. Электрические соединения. Требования к шнуру питания

5.1.1. Запрещается переделывать вилку шнура питания машины, если она не входит в розетку питающей сети. Квалифицированный электрик должен установить соответствующую розетку.

Розетка, к которой подключается машина, обязательно должна иметь заземляющий контакт.

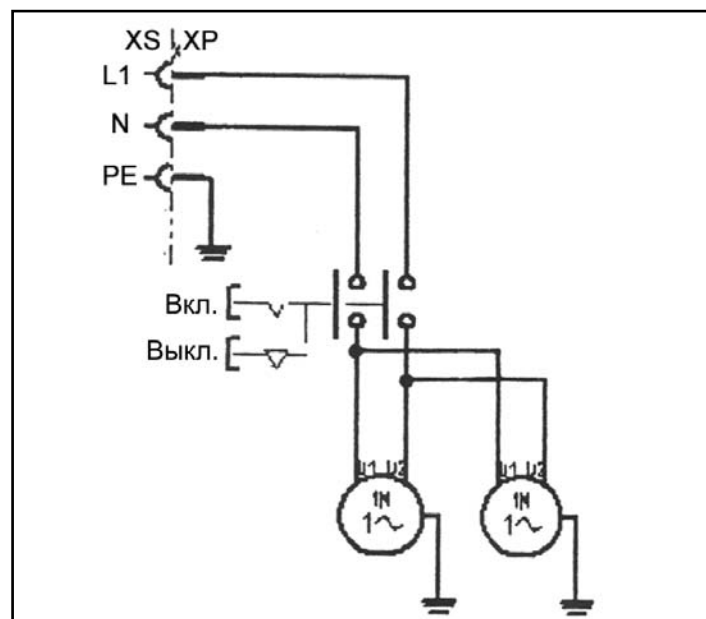
5.1.2. Для защиты электропроводки от перегрузок на электросчётчике необходимо установить соответствующие плавкие предохранители или автоматические выключатели.

5.1.3. При повреждении шнура питания машины его должен заменить изготовитель или сертифицированный Сервисный центр.

ПРЕДУПРЕЖДЕНИЕ: Эта машина предназначена для использования только в сухом помещении. Не допускать установки машины во влажных помещениях.

Длина подводящих проводов	Необходимое поперечное сечение медных проводов
До 15м	1,0 мм ²

ЭЛЕКТРИЧЕСКАЯ СХЕМА МАШИНЫ «КОРВЕТ 470»



5.2. Требования к двигателю

ВНИМАНИЕ! Для исключения опасности повреждения двигателя, регулярно очищайте двигатель от стружки и пыли. Так обеспечивается его беспрепятственное охлаждение.

5.2.1. Если двигатель не запускается или внезапно останавливается при работе, сразу же отключите машину. Извлеките вилку шнура питания машины из розетки и попытайтесь по таблице возможных неисправностей найти и устранить возможную причину.

5.2.2. Колебания напряжения сети в пределах $\pm 10\%$ относительно номинального значения не влияют на нормальную работу машины. Однако, необходимо, чтобы при тяжёлой нагрузке на двигатель подавалось напряжение 220 В.

5.2.3. Чаще всего проблемы с двигателем возникают при плохих контактах в разъёмах, при перегрузках, пониженном напряжении питания (возможно, вследствие недостаточного сечения подводящих проводов). Поэтому всегда с помощью квалифицированного электрика проверяйте все разъёмы, рабочее напряжение и потребляемый ток.

5.2.4. При большой длине и малом поперечном сечении подводящих проводов на этих проводах происходит дополнительное падение напряжения, которое приводит к проблемам с двигателем. Поэтому для нормального функционирования этой машины необходимо достаточное поперечное сечение подводящих проводов. Приведённые в таблице ниже данные о длине подводящих проводов относятся к расстоянию между распределительным щитом, к которому подсоединена машина, и вилкой штепсельного разъёма машины. При этом не имеет значения, осуществляется подвод электроэнергии к машине через стационарные подводящие провода, через удлинительный кабель или через комбинацию стационарных и удлинительных кабелей. Удлинительный провод должен иметь на одном конце вилку с заземляющим контактом, а на другом – розетку, совместимую с вилкой Вашей машины.

Предупреждение: Машина должна быть заземлена через розетку с заземляющим контактом.

6. РАСПАКОВКА

6.1. Распаковка

6.1.1. Откройте упаковочную коробку.

6.1.2. Проверьте комплектность машины согласно разделу 3.

ВНИМАНИЕ: На некоторые детали нанесено защитное покрытие. Для обеспечения правильной сборки и работы, снимите защитное покрытие. Защитное покрытие легко удаляется уайт-спиритом, с помощью мягкой салфетки. Растворители могут повредить поверхность. Для очистки окрашенных, пластмассовых и резиновых деталей используйте мыло и воду. Тщательно протрите детали чистой сухой салфеткой, и слегка смажьте жидким маслом все обработанные поверхности.

7. УСТРОЙСТВО МАШИНЫ

7.1. Машина состоит из следующих сборочных единиц и деталей (Рис.2)

1. Короб (для охлаждающей жидкости)
2. Ручка (короба)
3. Насос

ция электрической машины, которая могла быть выявлена при продаже. Претензии от третьих лиц не принимаются.

Электрическая машина в ремонт должна сдаваться чистой, в комплекте с принадлежностями.

РЕКОМЕНДАЦИИ ПОТРЕБИТЕЛЮ:

Во всех случаях нарушения нормальной работы электрической машины, например: падение оборотов, изменение шума, появление постороннего запаха, дыма, вибрации, стука, повышенной искры на коллекторе – прекратите работу и обратитесь в Сервисный центр «Корвет» или гарантийную мастерскую.

Гарантийный, а также послегарантийный ремонт, производится оригинальными деталями и узлами только в гарантийных мастерских, указанных в перечне «Адреса гарантийных мастерских».

Примечание:

Техническое обслуживание электрических машин, проведение регламентных работ, регулировок, указанных в руководстве по эксплуатации, диагностика

не относятся к гарантийным обязательствам и оплачиваются согласно действующим расценкам Сервис - Центра.

С гарантийными обязательствами ознакомлен и согласен:

дата

подпись

Сервис-Центр тел./ факс (4732) 39-24-86

E-mail: petrovich@enkor.ru

E-mail: orlova@enkor.ru

Изготовитель:

ШАНХАЙ ДЖОЕ ИМПОРТ ЭНД ЭКСПОРТ КО., ЛТД.

Китай-Рм 339, № 551 ЛАОШАНУЧУН, ПУДОНГ, ШАНХАЙ, П.Р.

Импортер:

ООО «Энкор - Инструмент - Воронеж»:

394018, Воронеж, пл. Ленина, 8.

Тел./факс: (4732) 39-03-33

E-mail: opt@enkor.ru

12. ВОЗМОЖНЫЕ НЕИСПРАВНОСТИ И МЕТОДЫ ИХ УСТРАНЕНИЯ

Главным в получении оптимальных результатов при использовании машины является правильная регулировка. Лучше всего проверить все регулировки во время устранения неисправности

Неисправность	Возможная причина	Действия по устранению
1. Двигатель не запускается	1. Нет напряжения в сети питания	1. Проверить наличие напряжения в сети
	2. Неисправен выключатель	2. Проверить выключатель
	3. Сгорела обмотка двигателя	3. Обратиться в Сервисный центр для ремонта.
2. Двигатель не развивает полную скорость и не работает на полную мощность	1. Низкое напряжение	1. Проверить напряжение в сети
	2. Перегрузка по сети	2. Проверить напряжение в сети
	3. Обрыв в обмотке	3. Обратиться в Сервисный центр для ремонта.
3. Двигатель перегревается, останавливается, размыкает прерыватели предохранителей	5. Слишком длинный удлинительный шнур	5. Заменить шнур на более короткий, убедиться, что он отвечает требованиям п.5.2.4.
	1. Двигатель перегружен	1. Уменьшить нагрузку на двигатель, соблюдать режим работы для данной операции.
	2. Обмотки сгорели или обрыв в обмотке	2. Обратиться в Сервисный центр для ремонта
	4. Предохранители или прерыватели имеют недостаточную мощность	4. Установить предохранители или прерыватели соответствующей мощности

13. СВИДЕТЕЛЬСТВО О ПРИЁМКЕ И ПРОДАЖЕ

Машина модели "КОРВЕТ 470" соответствует требованиям ТУ-4833-015-44744687-2005, ГОСТ Р МЭК 1029-1-94, ГОСТ 12.1.012-90, ГОСТ 12.1.003-83, ГОСТ 51318.14.1-99, ГОСТ Р 51318.14.2-99, ГОСТ Р 51317.3.2-99, ГОСТ Р 51317.3.3-99 обеспечивающим безопасность жизни, здоровья потребителей и охрану окружающей среды и призна на годной к эксплуатации.

Дата изготовления "___" _____ 200 г. ОТК _____ штамп

Дата продажи "___" _____ 200 г. _____ подпись

Дата продажи "___" _____ 200 г. _____ штамп магазина

14. ГАРАНТИЙНЫЕ ОБЯЗАТЕЛЬСТВА

Производитель гарантирует надёжную работу электрических машин модели «Корвет» при соблюдении условий хранения, правильности монтажа, соблюдении правил эксплуатации и обслуживания, указанных в руководстве по эксплуатации.

Гарантийный срок – 12 месяцев с даты продажи через розничную торговую сеть. Срок службы – 5 лет.

Гарантия распространяется только на производственные дефекты, выявленные в процессе эксплуатации электрической машины в период гарантийного срока. В случае нарушения работоспособности электрической машины в течение гарантийного срока владелец имеет право на ее бесплатный ремонт.

В гарантийный ремонт принимается машина при обязательном наличии правильно и полностью оформленного и заполненного гарантийного талона установленного образца на представленную для ремонта машину с штампом торговой организации и подписью покупателя.

В гарантийном ремонте может быть отказано:

1. При отсутствии гарантийного талона.
2. При нарушении пломб, наличии следов разборки на корпусе, шлицах винтов, болтов, гаек и прочих следов разборки, или попытки разборки электрической машины.
3. Если неисправность электрической машины стала следствием нарушения условий хранения, попадания внутрь посторонних предметов, жидкостей, нарушения

условий эксплуатации (эксплуатация без необходимых насадок и приспособлений, эксплуатация не предназначенным режущим инструментом, насадками, дополнительными приспособлениями и т.п.).

4. При перегрузке или заклинивании двигателя (одновременный выход из строя ротора и статора, обеих обмоток статора).

5. При механическом повреждении шнура питания или штепселя.

6. При механическом повреждении корпуса и его деталей.

Гарантия не распространяется на:

- сменные принадлежности (аксессуары и оснастка), например: пилки, пильные диски, пильные ленты, отрезные диски, ножи, сверла, элементы их крепления, патроны сверлильные, цанги, буры, подошвы шлифовальных и ленточных машин, фильтры и т.п.;
 - быстроизнашивающиеся детали, если на них присутствуют следы эксплуатации, например: угольные щетки, приводные ремни, сальники, защитные кожухи, направляющие и протяжные ролики, цепи приводные, резиновые уплотнения и т.п. Замена их в течение гарантийного срока является платной услугой;
 - шнуры питания, в случае повреждения изоляции, подлежат обязательной замене без согласия владельца (услуга платная);
 - расходные материалы, например: лента шлифовальная, заточные, отрезные и шлифовальные круги и т.п.
- Предметом гарантии не является неполная комплекта-

4. Направляющая
5. Гибкий шланг
6. Электродвигатель
7. Защитный кожух (вентилятора)
8. Конденсатор (пусковой)
9. Клемная коробка
10. Защитный кожух (заточного круга)
11. Заточной круг
12. Винт фиксации

13. Ручка (подачи)
14. Подвижный рабочий стол
15. Ручка фиксации
16. Опора (стола)
17. Маховик (поперечной подачи)
18. Поддон
19. Основание
20. Крепление (болтовое)
21. Установочный винт

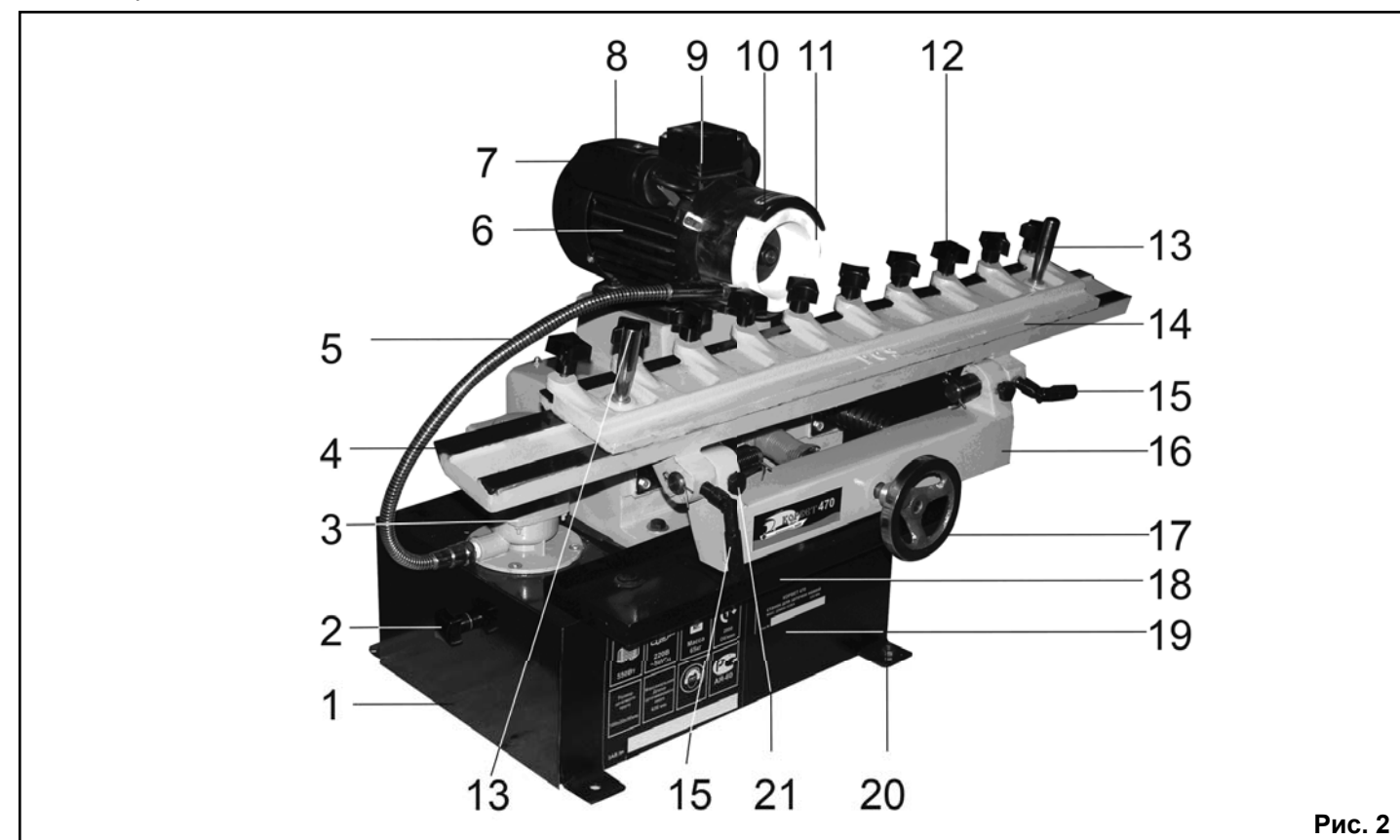


Рис. 2

8. СБОРКА

ВНИМАНИЕ! НЕ ПЫТАЙТЕСЬ ЭКСПЛУАТИРОВАТЬ МАШИНУ ДО ОКОНЧАНИЯ МОНТАЖНЫХ РАБОТ И ВСЕХ ПРЕДВАРИТЕЛЬНЫХ ПРОВЕРЕК В СООТВЕТСТВИИ С ДАННЫМ РУКОВОДСТВОМ

8.1. Монтаж машины (Рис.2)

8.1.1. При выборе места для установки машины убедитесь, что помещение достаточно освещено, и что оператор не будет работать в собственной тени. Машина должна устанавливаться на прочной и ровной поверхности верстака с учётом ее веса.

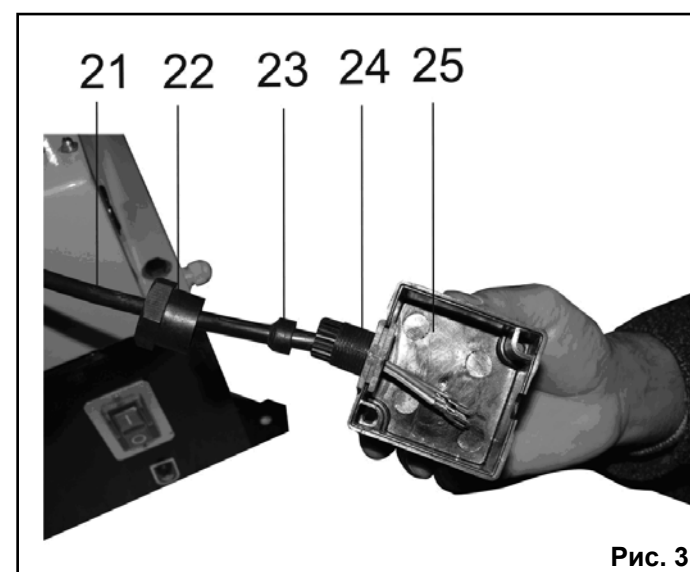


Рис. 3

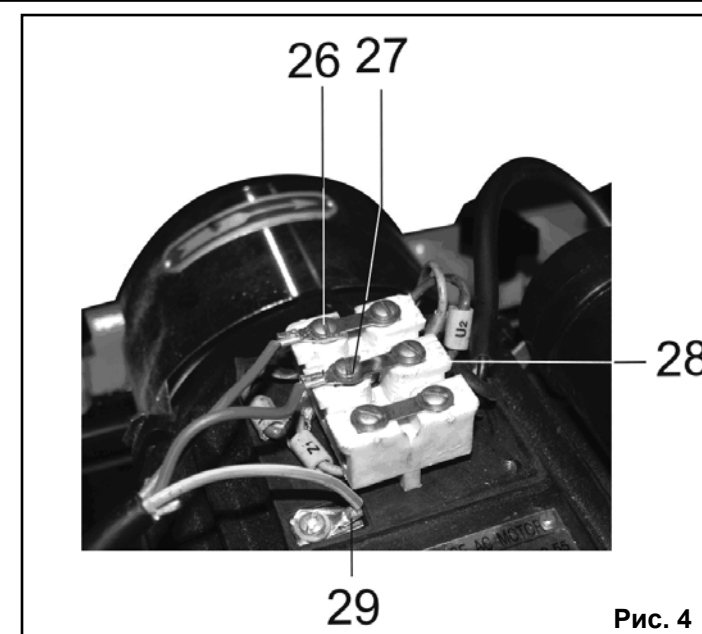


Рис. 4

8.1.2. Для большей устойчивости основание (19) закрепите на поверхности верстака болтовым соединением (20).

8.2. Установка электродвигателя (Рис.2,3,4,5)

8.2.1. На станине (32) установите и через шайбу (31) гайкой (30) закрепите электродвигатель (6).

8.2.2. С клемной коробки (9), Рис.2, снимите крышку (25). Как показано на Рис.3, на электрическом проводе (21) установите гайку (22) и втулку (23).

Электропровод (21) вставьте в крышку (25) клемной коробки (9).

8.2.3. На клемной колодке (28) к клеммам (26 и 27), обозначенным U1 и U2, закрепите концы электрического провода (21), а жёлтый провод соедините с заземляющей клеммой (29).

8.2.4. Как показано на Рис.5, установите и закрепите крышку клеммной коробки, и электрический провод (21) закрепите на шулцере (24) гайкой (22).

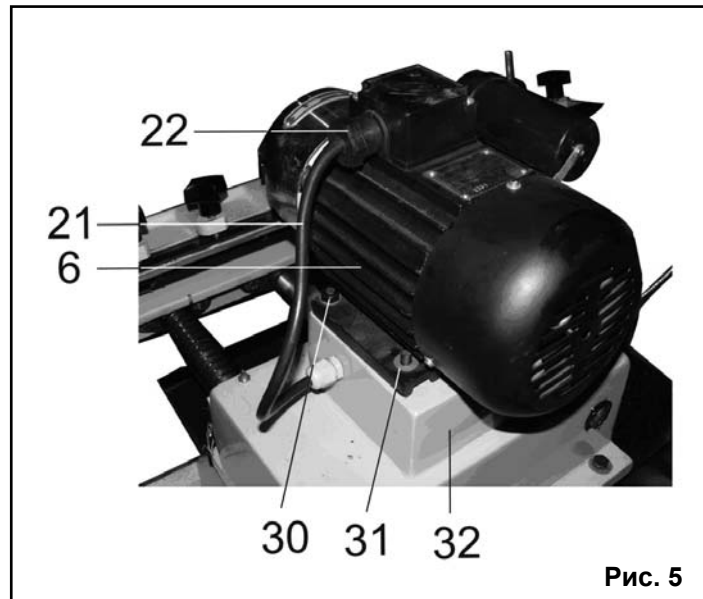


Рис. 5

8.3. Установка подвижного рабочего стола (Рис.2,7)

8.3.1. Подвижный рабочий стол (14) и направляющую (4) очистите от консервирующей смазки, неокрашенные поверхности смажьте машинным маслом (см.п.6.1.2).

8.3.2. На направляющую (4) установите подвижный рабочий стол (14), проверьте плавность хода подвижного рабочего стола (14).

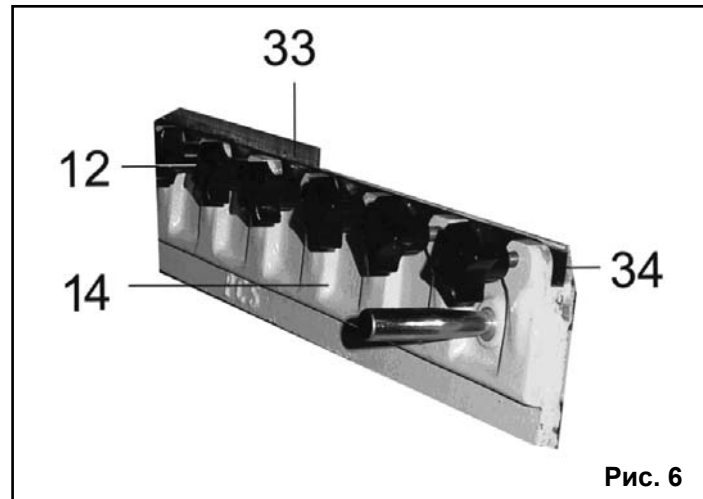


Рис. 6

9. РЕГУЛИРОВКА

Ваша машина была собрана и полностью отрегулирована на заводе-изготовителе. Во время транспортировки регулировки могут нарушиться, поэтому перед началом эксплуатации регулировки необходимо проверить вновь.

ПРЕДУПРЕЖДЕНИЕ: Никогда не выполняйте какие-либо регулировки на включенной машине. Это может привести к травме.

9.1. Регулировка перед началом работы (Рис.2, 7)

9.1.1. Для установки угла заточки (λ) необходимо снять подвижный рабочий стол (14), ослабить две ручки фиксации (15), установить рабочую плоскость направля-

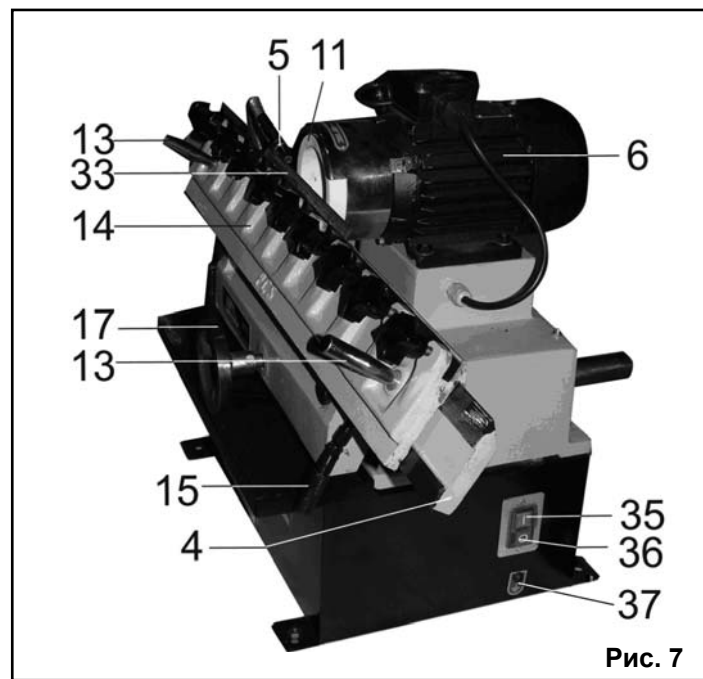


Рис. 7

щей (4) относительно рабочей плоскости заточного круга (11) на угол $180^\circ - \lambda$, положение надёжно зафиксировать двумя ручками фиксации (15).

ПРЕДУПРЕЖДЕНИЕ: Для предотвращения поломки заточного круга (11) при установке угла заточки, поворотом маховика (17), обеспечивайте зазор между направляющей планкой (4) и заточным кругом (11).

9.1.2. После завершения установки угла заточки, маховиком (17) отведите направляющую (4) от заточного круга на расстояние, не препятствующее установке подвижного рабочего стола (14) с установленным строгальным ножом.

9.1.3. За ручку (2) выдвиньте короб (1). Короб (1) наполните охлаждающей жидкостью с таким расчётом, чтобы уровень охлаждающей жидкости превышал высоту заборной части насоса (3).

9.1.4. Наконечник гибкого шланга (5) установите так, чтобы струя охлаждающей жидкости попадала на рабочую поверхность заточного круга (11).

10. ИНСТРУКЦИИ ПО ЭКСПЛУАТАЦИИ

10.1. Подготовка к работе (Рис.6,7)

10.1.1. Ослабьте положение всех винтов фиксации (12), под прижимную пластину (34) параллельно кромке подвижного рабочего стола (4), установите строгальный нож (33) затачиваемой плоскостью вниз. Положение закрепите винтами фиксации (12).

10.1.2. На направляющую (4) установите подвижный рабочий стол (14).

10.1.3. За ручки (13) продвиньте подвижный рабочий стол (14) так, чтобы начало строгального ножа (33) находилось напротив рабочей плоскости заточного круга (11) со стороны наконечника гибкого шланга (5). При этом, между строгальным ножом (33) и заточным кругом (11) должен быть зазор.

10.1.4. Щупом или специальным шаблоном измерьте величину зазора между строгальным ножом (33) и заточным кругом (11).

10.1.5. За ручки (13) продвиньте подвижный рабочий стол (14) так, чтобы конец строгального ножа (33) находился напротив места предыдущего измерения зазора рабочей плоскости заточного круга (11) со стороны наконечника гибкого шланга (5). Между строгальным ножом (33) и заточным кругом (11) измерьте величину

зазора, величина которого должна соответствовать предыдущему измерению (см.п.10.1.3). При необходимости ослабьте положение винтов фиксации (12), произведите корректировку установки строгального ножа (33).

10.1.6. Повторите п.п.10.1.1-10.1.5 и, добившись одинаковой величины зазора, что соответствует параллельности заточки строгального ножа (33), положение строгального ножа надёжно закрепите винтами фиксации (12).

10.1.7. Проверьте величину зазора между строгальным ножом (33) и заточным кругом (11) с противоположной стороны наконечника гибкого шланга (5), где величина зазора на краях строгального ножа (33) должна быть больше измеренной в п.п.10.1.3 – 10.1.6., но не менее глубины врезания.

10.2. Включение (Рис. 7)

ВНИМАНИЕ! Перед пробным включением машины убедитесь, что на рабочем столе все узлы и механизмы надёжно закреплены, нет посторонних предметов, и ничто не мешает вращению заточного круга (11).

10.2.1. Вставьте электрическую вилку шнура питания машины в розетку с напряжением 220 В.

10.2.2. Включение машины производится нажатием на зелёную кнопку «I» (35), скорость вращения заточного круга (11) постепенно повысится до максимальных оборотов.

10.2.4. Машина должна поработать не менее 2 минут в режиме холостого хода.

10.2.5. Выключение машины производится нажатием на красную кнопку «O» (36), вилку шнура питания машины извлечь из питающей розетки.

10.3. Затачивание строгального ножа

10.3.1. К работе с заточной машиной допускаются подготовленные и имеющие опыт работы с заточными (шлифовальными) металлообрабатывающими машинами лица. Приступая к выполнению заточных работ на машине, необходимо изучить руководство по эксплуатации и устройство машины, чётко знать о назначении каждого органа управления машиной.

10.3.2. Перед выполнением намеченной операции изучите методы и режимы предполагаемой обработки, получите информацию в соответствующих учебных пособиях или у квалифицированного специалиста.

10.3.3. Произведите подготовительные настройки, описанные выше.

10.3.4. Поперечная подача строгального ножа (33) производится поворотом маховика (17).

10.3.5. Продольная подача строгального ножа (33) производится за две ручки (13) подвижного рабочего стола (14) по направляющей (4) вручную.

10.3.6. Продольную подачу строгального ножа (33) про-

изводите с равномерной скоростью. Скоростной режим подачи и глубина врезания при заточке определённых материалов строгальными ножами (33) и применяемого заточного круга подбирается по справочной литературе или опытным путём. Рекомендованная глубина врезания не более 0.1мм.

10.3.7. При заточке строгальных ножей (33), имеющих неровную (повреждённую) режущую кромку, или при заточке заготовки для строгального ножа (33), необходимо установить направляющую на угол больший (предварительный), чем угол заточки λ , п. 9.1.1. Произведите выравнивание режущей кромки, после чего произведите заточку строгального ножа (33), как описано выше.

10.3.4. Подводите строгальный нож (33) в зону точения после достижения максимальной скорости вращения заточного круга (11) и началом поступления охлаждающей жидкости через наконечник гибкого шланга (5) в зону заточки для охлаждения строгального ножа (33).

ВНИМАНИЕ! НЕ ВКЛЮЧАЙТЕ И НЕ ВЫКЛЮЧАЙТЕ МАШИНУ ПРИ НЕ ОТВЕДЁННОМ ОТ ЗАТОЧНОГО КРУГА (11) СТРОГАЛЬНОМ НОЖЕ (33)

11. ТЕХНИЧЕСКОЕ ОБСЛУЖИВАНИЕ

ПРЕДУПРЕЖДЕНИЕ: для собственной безопасности необходимо выключить машину, отключить вилку из электрической розетки перед выполнением обслуживания машины.

11.1. Содержите машину и рабочее место в чистоте. Не допускайте накопления пыли, стружки и посторонних предметов на машине и внутри корпуса. Очищайте все трущиеся узлы, и детали от пыли, стружки и посторонних предметов. Периодически очищайте машину сжатым воздухом.

11.2. Заменяйте изношенные детали по мере необходимости. Электрические шнуры, в случае износа, повреждения следует заменять немедленно.

11.3. Машину всегда необходимо проверять перед работой. Все неисправности должны быть устранены, и выполнены регулировки. Проверьте плавность работы всех деталей.

11.4. После окончания работы удалите стружку и абразивную пыль с машины, из короба для охлаждающей жидкости и поддона. Тщательно очистите все поверхности. Рабочие поверхности должны быть сухими, металлические неокрашенные поверхности слегка смазаны маслом.

11.5. Останавливайте машину, проверяйте состояние крепления и положения всех сопрягаемых деталей, узлов и механизмов машины после 50 часов наработки.

11.6. Для смазки поверхностей машины применяйте машинное масло. Для смазки ходовых винтов применяйте консистентную смазку типа ЛИТОЛ.