



ООО «ЭНКОР-Инструмент-Воронеж»

КУЛЬТИВАТОР БЕНЗИНОВЫЙ ЭНКОР-КБ 4,0/380

РУКОВОДСТВО ПО ЭКСПЛУАТАЦИИ



Россия Воронеж ■ www.enkor.ru ■ Артикул 56530

Уважаемый покупатель! Вы приобрели культиватор бензиновый Энкор – КБ 4,0/380, изготовленный в КНР под контролем российских специалистов по заказу ООО «ЭНКОР–Инструмент–Воронеж». Перед вводом в эксплуатацию внимательно и до конца прочтите настоящую инструкцию по применению и сохраните её на весь срок его использования.

СОДЕРЖАНИЕ

1. НАЗНАЧЕНИЕ
2. ТЕХНИЧЕСКИЕ ДАННЫЕ
3. УКАЗАНИЯ ПО ТЕХНИКЕ БЕЗОПАСНОСТИ
4. РАСПАКОВКА
5. КОМПЛЕКТНОСТЬ
6. УСТРОЙСТВО МОТОКУЛЬТИВАТОРА
7. СБОРКА
8. ПОДГОТОВИТЕЛЬНЫЕ РАБОТЫ
9. РЕГУЛИРОВКИ, ЗАПУСК
10. ОБСЛУЖИВАНИЕ
11. КУЛЬТИВИРОВАНИЕ
12. КРИТЕРИЙ ПРЕДЕЛЬНОГО СОСТОЯНИЯ
13. УТИЛИЗАЦИЯ
14. ВОЗМОЖНЫЕ НЕИСПРАВНОСТИ И МЕТОДЫ УСТРАНЕНИЯ
15. СХЕМА И ДЕТАЛИ СБОРКИ
16. ГАРАНТИЙНЫЕ ОБЯЗАТЕЛЬСТВА
17. СВИДЕТЕЛЬСТВО О ПРИЕМКЕ И ПРОДАЖЕ
18. ГАРАНТИЙНЫЙ ТАЛОН

1. НАЗНАЧЕНИЕ

Культиватор бензиновый Энкор (далее мотокультиватор) – малогабаритная самоходная машина для выполнения комплекса простейших сельскохозяйственных работ (культивирование почвы) садовых и огородных земельных участков.

Конструкция предусматривает установку съёмного рабочего оборудования для обработки почвы глубиной до 20 см и шириной до 38см.

2. ТЕХНИЧЕСКИЕ ДАННЫЕ

2.1. Основные параметры приведены в табл. 1.

Наименование характеристики	Энкор - КБ 4,0/380
Тип двигателя	бензиновый, 4х-тактный
Мощность двигателя, л.с.	4
Объем двигателя, см ³	140
Стартер	ручной
Рабочий орган	дисковые фрезы
Количество передач (вперед)	1
Ширина культивации, см	38
Глубина культивации, см	20
Объем топливного бака, л.	1,2
Марка бензина	АИ-92
Заправочный объем масла, л.	0,6
Масло моторное 4х-тактное	SAE 10W-30
Масса (нетто/брутто), кг	29/34

В связи постоянным совершенствованием технических характеристик моделей оставляем за собой право вносить изменения в конструкцию и комплектность. При необходимости информация об этом будет прилагаться отдельным листом к «Руководству».

3. УКАЗАНИЯ ПО ТЕХНИКЕ БЕЗОПАСНОСТИ

3.1. Перед сборкой, первым включением и использованием мотокультиватора внимательно и до конца изучите «Руководство по эксплуатации» и сохраните его на весь срок использования мотокультиватора. Ознакомьтесь с назначением, принципом действия, органами управления, приемами работы и максимальными возможностями вашего мотокультиватора.

ПРЕДУПРЕЖДЕНИЕ: не заводите и не работайте до тех пор, пока внимательно не ознакомитесь с изложенными в «Руководстве» рекомендациями и поэтапно не изучите все пункты настройки и регулировки мотокультиватора.

3.2. Перед первым включением мотокультиватора обратите внимание на правильность сборки и надежность установки всех комплектующих узлов и деталей.

ЗАПРЕЩАЕТСЯ работать с мотокультиватором в утомленном или болезненном состоянии, а также в состоянии алкогольного или наркотического опьянения.

ЗАПРЕЩАЕТСЯ использовать мотокультиватор в качестве транспортного средства для перевозки грузов, людей, животных и т.п.

3.3. Мотокультиватор не предназначен для использования людьми (включая детей) с физическими, нервными или психическими отклонениями или с недостатком опыта и знаний, за исключением случаев, когда за такими лицами

осуществляется надзор или проводится их инструктирование по использованию мотокультиватора лицом, отвечающим за их безопасность. Необходимо осуществлять надзор за детьми с целью недопущения их игр с мотокультиватором.

3.4. При работе и обслуживании не одевайтесь в слишком широкую одежду - она может попасть в подвижные детали и узлы мотокультиватора. Надевайте прочную, нескользящую обувь. Для защиты органов зрения используйте защитные очки или маску с широким обзором, надеваемую поверх очков. Для уменьшения воздействия шума используйте средства индивидуальной защиты органов слуха.

3.5. Тщательно подготовьте обрабатываемый участок, удалив с него все посторонние предметы – садовый и строительный инвентарь, строительные материалы, доски, провода и т.д.

3.6. Перед запуском двигателя приведите все органы управления движением в нейтральное положение.

3.7. Не помещайте руки или ноги около или под вращающиеся элементы мотокультиватора. Твердо стойте на ногах и крепко держитесь за рукоятки машины.

3.8. Работающий двигатель выделяет тепло. Детали двигателя, особенно глушитель, нагреваются до высокой температуры, что может привести к сильным ожогам и возникновению пожароопасных ситуаций.

3.9. Работайте с мотокультиватором только при дневном или хорошем искусственном освещении.

3.10. Во время работы с мотокультиватором перемещайтесь устойчивым пешим шагом – не бегите. При работе на скользких, влажных, неровных поверхностях снизьте скорость передвижения.

ВНИМАНИЕ! В процессе работы мотокультиватором не допускайте нахождения в рабочей зоне детей, посторонних лиц и животных.

3.11. Соблюдайте меры повышенной осторожности при работе или пересечении гравийных, пешеходных дорожек или автомобильных дорог общего пользования.

3.12. При попадании инородного предмета в рабочее оборудование мотокультиватора незамедлительно выключите двигатель, примите меры, предотвращающие случайный запуск двигателя, осмотрите мотокультиватор на предмет повреждений, очистите или отремонтируйте его перед следующим включением.

3.13. В случае обнаружения шумов, не характерных для нормальной работы мотокультиватора или сильной вибрации, выключите двигатель и примите меры, предотвращающие его случайный запуск. Не запускайте мотокультиватор до выявления и устранения причин неисправности.

3.14. Диагностика неисправностей и ремонт мотокультиватора должны производиться только в специализированном сервисном центре, уполномоченном ООО «ЭНКОР-Инструмент-Воронеж».

3.15. Не оставляйте работающий мотокультиватор без присмотра. Прежде чем оставить мотокультиватор, выключите двигатель, дождитесь полной остановки подвижных частей и примите меры, предотвращающие случайный запуск двигателя.

3.16. Содержите все резьбовые соединения мотокультиватора затянутыми. Немедленно затягивайте ослабший крепеж.

3.17. Своевременно заменяйте все изношенные или поврежденные части мотокультиватора. Используйте только оригинальные, рекомендованные изготовителем, запасные части и сменное оборудование.

3.18. ООО «ЭНКОР-Инструмент-Воронеж» не несет ответственности при повреждениях, вызванных самостоятельным внесением изменений в конструкцию мотокультиватора.

ВНИМАНИЕ! Не применяйте не оригинальные или самодельные насадное оборудование. Никогда не устанавливайте детали, несоответствующие назначению мотокультиватора, указанному в п.1.1 данного «Руководства». Это может стать причиной тяжелой травмы.

3.19. Не запускайте двигатель мотокультиватора внутри помещения, так как выхлопные газы опасны для здоровья.

3.20. Не используйте мотокультиватор на склонах крутизной более 15° из-за возникновения опасности его опрокидывания. Будьте осторожны при изменении направления движения на склонах.

3.21. Работайте мотокультиватором с правильно установленными и закрепленными защитными приспособлениями и щитками.

3.22. Не перегружайте мотокультиватор, пытаясь культивировать очень быстро. Ваша работа будет выполнена лучше и закончится быстрее, если вы будете выполнять ее так, чтобы его не перегружать.

3.23. В ясную погоду не оставляйте мотокультиватор под прямыми солнечными лучами. Детали и топливный бак нагреваются до высокой температуры, что может привести к сильным ожогам и возникновению пожароопасных ситуаций.

3.24. ООО «ЭНКОР-Инструмент-Воронеж» не несет ответственности за вред, нанесенный имуществу или здоровью третьих лиц, возникший в результате неправильной эксплуатации мотокультиватора. В этом случае вся ответственность возлагается на пользователя.

3.25. Бензин и его пары легко воспламеняемы. Храните бензин в специально предназначенной для хранения бензина таре. Строго выполняйте **ПРАВИЛА ПОЖАРНОЙ БЕЗОПАСНОСТИ В РОССИЙСКОЙ ФЕДЕРАЦИИ (ППБ 01-03)**.

3.26. Заправку мотокультиватора бензином производите на открытом воздухе. Не заправляйте бензином мотокультиватор с работающим двигателем.

3.27. Тщательно удалите с двигателя пролитый при заправке бензин. Надежно закрывайте крышку топливного бака. Запуск двигателя производите в стороне от места, где был пролит бензин.

ЗАПРЕЩАЕТСЯ курить, пользоваться открытым огнем при проведении работ с бензином (заправка, слив бензина) и в помещениях предназначенных для хранения бензина!

3.28. Перед постановкой мотокультиватора в закрытое помещение на хранение дайте двигателю остыть. Не допускайте хранение мотокультиватора с топливом в топливном баке в помещениях с повышенной опасностью его воспламенения (наличие нагревателей, сушилок для белья, котлов отопления и т.д.)

3.29. Храните мотокультиватор и емкости с бензином в недоступном для детей месте.

18. ГАРАНТИЙНЫЙ ТАЛОН

Корешок № 2. На гарантийный ремонт мотокультиватора «КОРВЕТ»

Корешок № 1. На гарантийный ремонт мотокультиватора «КОРВЕТ»

изъят «.....»201.....года

изъят «.....»201.....года

Ремонт произвел / /

Ремонт произвел / / линия отреза

Гарантийный талон

Гарантийный талон

ООО «ЭНКОР-Инструмент-Воронеж», Россия, 394006, г. Воронеж, пл. Ленина, 8.

ООО «ЭНКОР-Инструмент-Воронеж», Россия, 394006, г. Воронеж, пл. Ленина, 8.

ТАЛОН № 2

ТАЛОН № 1

На гарантийный ремонт мотокультиватора «КОРВЕТ» зав. №

На гарантийный ремонт мотокультиватора «КОРВЕТ» зав. №

Изготовлен «.....» / / М П

Изготовлен «.....» / / М П

Продан наименование торго или штамп

Продан наименование торго или штамп

Дата «.....»201 ..г подпись продавца

Дата «.....»201 ..г подпись продавца

Владелец: адрес, телефон.....

Владелец: адрес, телефон.....

Выполнены работы по устранению дефекта

Выполнены работы по устранению дефекта

Дата «.....»201 ..г подпись механика

Дата «.....»201 ..г подпись механика

Владелец пилы личная подпись

Владелец пилы личная подпись

Утверждаю: Руководитель ремонтного предприятия

Утверждаю: Руководитель ремонтного предприятия

наименование ремонтного предприятия или его штамп

наименование ремонтного предприятия или его штамп

Дата «.....»201 ..г личная подпись

Дата «.....»201 ..г личная подпись

Место для заметок

Место для заметок

16. ГАРАНТИЙНЫЕ ОБЯЗАТЕЛЬСТВА

Производитель гарантирует надёжную работу мотокультиватора при соблюдении условий хранения, правильности сборки, соблюдении правил эксплуатации и обслуживания, указанных в руководстве по эксплуатации.

Гарантийный срок – 12 месяцев с даты продажи через розничную торговую сеть. Назначенный срок службы – 5 лет. Гарантия распространяется только на производственные дефекты, выявленные в процессе эксплуатации мотокультиватора в период гарантийного срока. Настоящая гарантия, в случае выявления недостатков товара, не связанных с нарушением правил использования, хранения или транспортировки товара, действий третьих лиц или непреодолимой силы, даёт право на безвозмездное устранение выявленных недостатков в течение установленного гарантийного срока.

В гарантийный ремонт принимается мотокультиватор при обязательном наличии правильно и полностью оформленного и заполненного гарантийного талона установленного образца на представленный для ремонта мотокультиватор с штампом торговой организации и подписью покупателя.

Мотокультиватор в ремонт должен сдаваться чистым, в комплекте с принадлежностями.

1. Настоящие гарантийные обязательства не распространяются на следующие случаи:

На недостатки мотокультиватора, если такие недостатки стали следствием нарушения правил использования, хранения или транспортировки товара, действий третьих лиц или непреодолимой силы. В частности, под нарушением правил использования, хранения и транспортировки подразумевается нарушение правил и условий эксплуатации и хранения мотокультиватора, а также несоблюдение запретов, установленных настоящим «Руководством». Например, при попадании внутрь мотокультиватора посторонних предметов, жидкостей, при механическом повреждении корпуса и органов управления мотокультиватора, при перегрузке или заклинивании редукторов приводов, при возникновении повреждений вследствие самостоятельного ремонта, а также в других случаях возникновения недостатков, если такие недостатки стали следствием вышеуказанных нарушений.

2. Настоящие гарантийные обязательства не распространяются на следующие комплектующие и составные детали мотокультиваторов:

- свечи зажигания; шнуры и сопрягающиеся детали стартера; приводные ремни; воздушные, топливные и масляные фильтры; регулировочные ключи и отвертки, упаковочные картонные коробки;

- сальники, резиновые уплотнения, прокладки, смазка. Замена указанных комплектующих и составных частей мотокультиватора осуществляется платно.

3. Настоящие гарантийные обязательства не распространяются на оснастку (сменные принадлежности), входящие в комплектацию или устанавливаемые пользователем мотокультиватора.**4. В гарантийном ремонте может быть отказано:**

При отсутствии гарантийного талона.

При нарушении пломб, наличии следов работы с нарушением правил эксплуатации на корпусе, ноже и редукторе;

При наличии прочих следов разборки, или попытки самостоятельного неквалифицированного ремонта и регулировки мотокультиватора, карбюратора или двигателя;

При перегреве или несоблюдении требований к качеству топлива и масла, повлекшему выход из строя цилиндропоршневой группы (цилиндр, поршень и кольца), к безусловным признакам которого относятся залегание поршневого кольца и/или наличие царапин и потертостей на поверхности цилиндра и поршня, оплавление опорных подшипников, сальников коленчатого вала.

При окаливании и отжиге пружин газораспределительного механизма, оплавлении механизма стартера.

РЕКОМЕНДАЦИИ ПОТРЕБИТЕЛЮ: Во всех случаях нарушения нормальной работы мотокультиватора, например: изменение шума, появление постороннего запаха, дыма, вибрации, стука – прекратите работу и обратитесь в сервисный центр или гарантийную мастерскую.

Гарантийный, а также послегарантийный ремонт производится оригинальными деталями и узлами только в гарантийных мастерских, указанных в перечне «Адреса гарантийных мастерских».

Примечание: Техническое обслуживание мотокультиватора, проведение регламентных работ, регулировок, указанных в руководстве по эксплуатации, диагностика, не относятся к гарантийным обязательствам и оплачиваются согласно действующим расценкам сервисного центра.

С гарантийными обязательствами ознакомлен и согласен: _____

дата

подпись

Изготовитель: ШАНХАЙ ДЖОЕ ИМПОРТ ЭНД ЭКСПОРТ КО., ЛТД.

Китай-Рм 339, № 551 ЛАОШАНУЧУН, ПУДОНГ, ШАНХАЙ, П.Р.

Импортер: ООО «ЭНКОР-Инструмент-Воронеж»:394018,

Воронеж, пл. Ленина, 8. Тел./факс: (473) 239-03-33 E-mail: opt@enkor.ru

17. СВИДЕТЕЛЬСТВО О ПРИЕМКЕ И ПРОДАЖЕ

Бензиновый мотокультиватор модели Энкор - КБ 4,0/380 соответствует требованиям технического регламента №753 от 15 сентября 2009г., обеспечивающим безопасность жизни, здоровья потребителей и охрану окружающей среды и признаны годными к эксплуатации.

Дата продажи "____" _____ 201 г.

(подпись продавца)

(штамп магазина)

Сертификат соответствия № С-СН.АВ99.А.02546, срок действия сертификата соответствия с 21.02.2012 г.

Сертификат соответствия выдан:

ОРГАН ПО СЕРТИФИКАЦИИ: ООО «Агентство качества» 127015. г. Москва, ул. Большая Новодмитровская, 23, стр. 6

телефон: (495) 644-40-34 ОГРН: 1077763404894. Аттестат рег. № РОСС RU.0001.10АВ99

**3
4. РАСПАКОВКА**

4.1. Откройте упаковку.

4.2. Аккуратно извлеките машину и все комплектующие принадлежности из упаковки.

4.3. Проверьте комплектность согласно Разделу 5.

Внимание! В связи со спецификой подготовительных работ мотокультиватора, его габаритами и массой, распаковку и сборку необходимо производить с помощником.

5. КОМПЛЕКТНОСТЬ

5.1. На Рис.1 показано содержимое комплекта:

- а. Мотокультиватор (с тросами)
 - б. Сошник с ходовыми колесами.
 - в. Ключ свечной с воротком
 - г. Ключ рожковый
 - д. Ключ (шестигранник, отвертка)
 - е. Опора (2шт.)
 - ж. Рукоятка
 - и. Держатель (2шт.)
 - к. Шнек (дисковая фреза)
- Руководство по эксплуатации
Индивидуальная упаковка

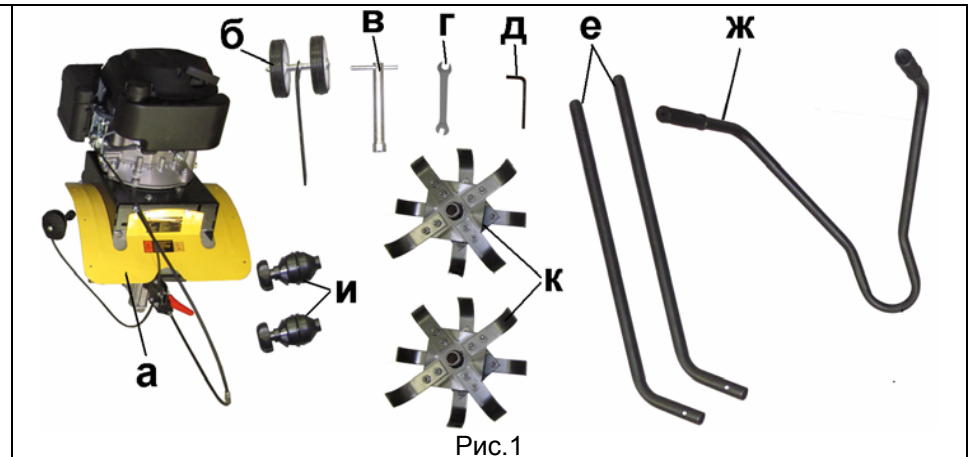


Рис.1

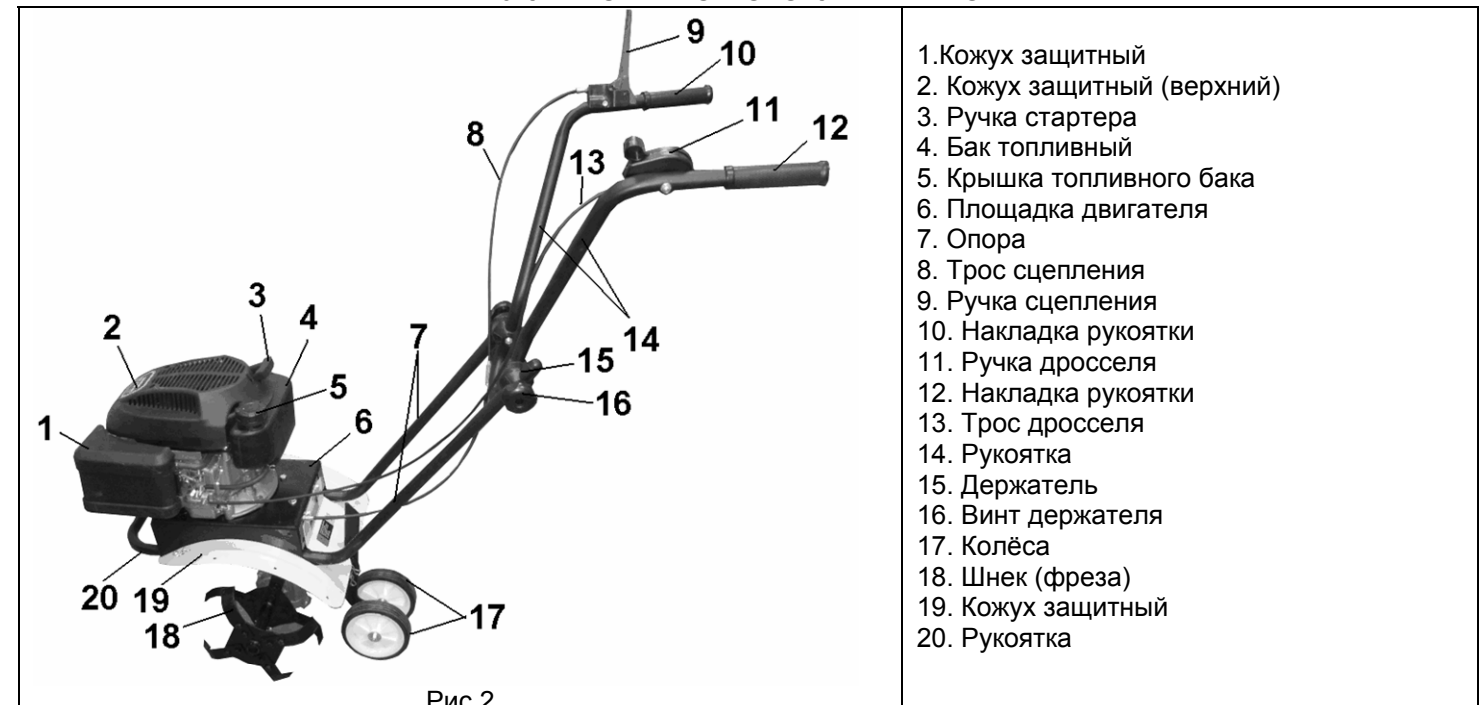
6. УСТРОЙСТВО МОТОКУЛЬТИВАТОРА

Рис.2

- 1.Кожух защитный
- 2. Кожух защитный (верхний)
- 3. Ручка стартера
- 4. Бак топливный
- 5. Крышка топливного бака
- 6. Площадка двигателя
- 7. Опора
- 8. Трос сцепления
- 9. Ручка сцепления
- 10. Накладка рукоятки
- 11. Ручка дросселя
- 12. Накладка рукоятки
- 13. Трос дросселя
- 14. Рукоятка
- 15. Держатель
- 16. Винт держателя
- 17. Колёса
- 18. Шнек (фреза)
- 19. Кожух защитный
- 20. Рукоятка

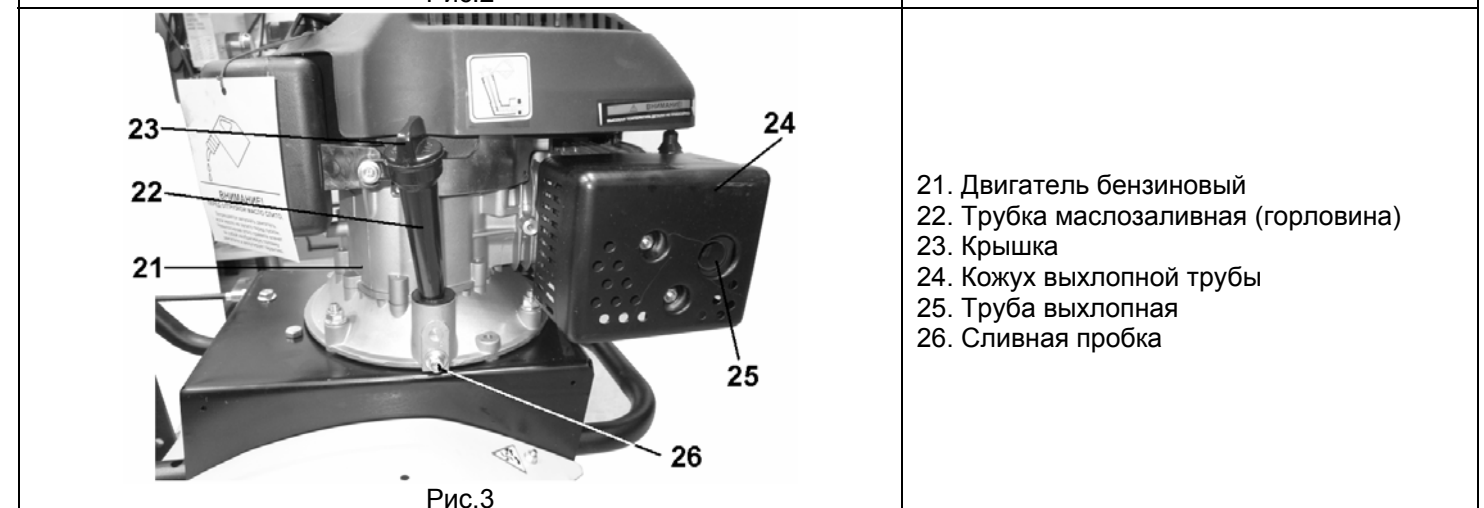
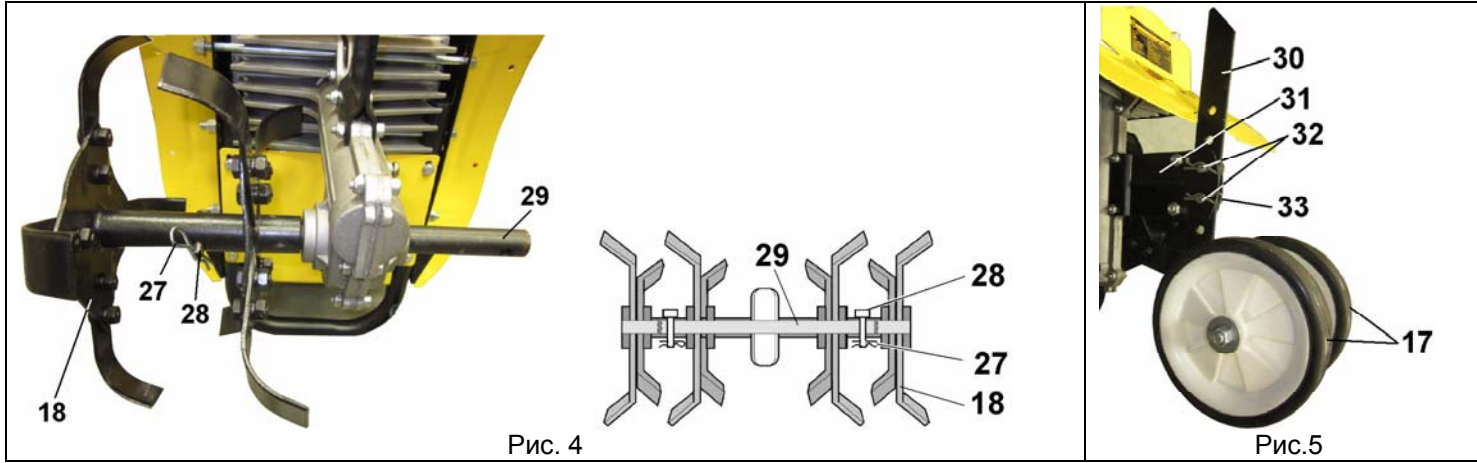


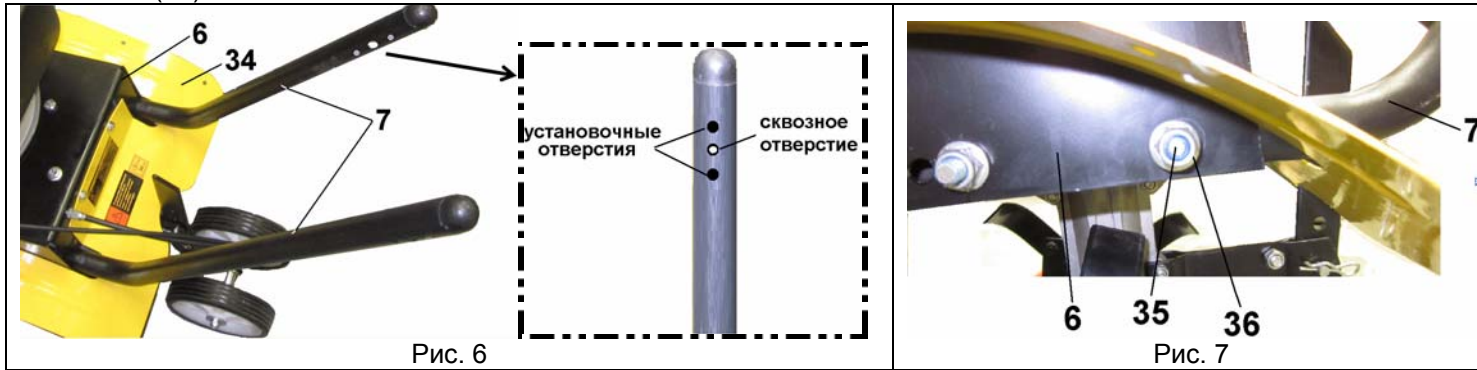
Рис.3

- 21. Двигатель бензиновый
- 22. Трубка маслозаливная (горловина)
- 23. Крышка
- 24. Кожух выхлопной трубы
- 25. Труба выхлопная
- 26. Сливная пробка



7.1. Фрезы (18) установите на осях (29) и зафиксируйте при помощи шпильки (28). Положение шпильки (28) закрепите шплинтом (27), Рис. 4.

7.2. Как показано на Рис. 5, в транспортном положении установите и закрепите колёса (17). Для чего необходимо сошник (30) установить в сцепном устройстве между консолями (31). Положение закрепите шпильками (32) и шплинтами (33).

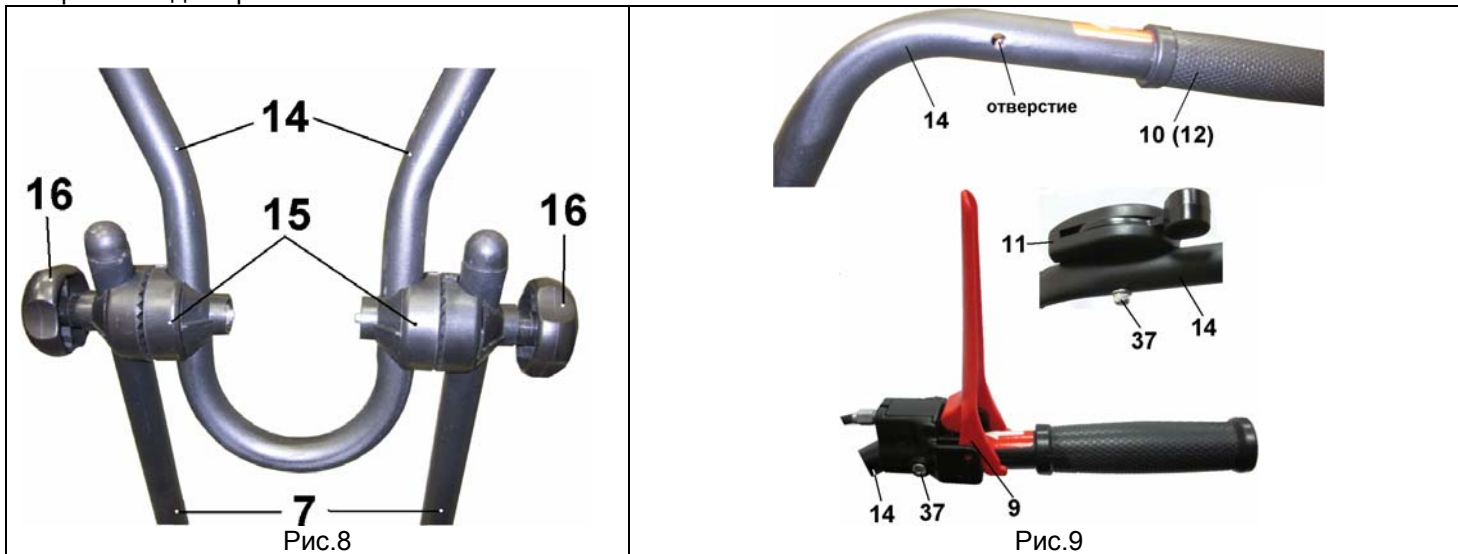


7.3. Установите и закрепите две опоры (7), Рис. 2;6;7.

Внимание! Перед установкой опоры (7) сориентируйте так, чтобы установочные отверстия, Рис.6, находились внутри, напротив друг друга.

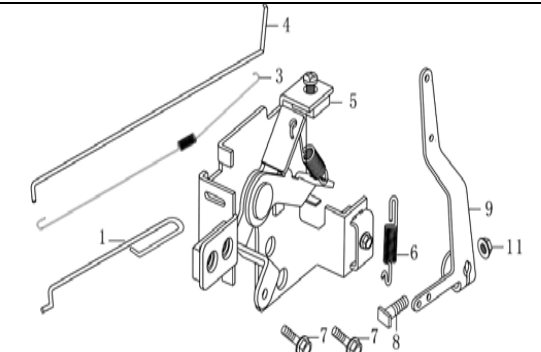
Для установки предварительно необходимо скрутить гайку (36) со шпильки (35) и извлечь шпильку (35) из площадки двигателя (6). Совместите поочерёдно отверстия опор (7) и площадки двигателя (6), установите шпильки (35) и закрепите гайками (36).

7.4. Как показано на Рис.8, рукоятку (14) установите в держателях (15) и закрепите винтами (16) на нижних опорах (7). При установке необходимо совместить установочные отверстия опор (7) со штырьками держателей (15) и сквозными отверстиями для крепления.

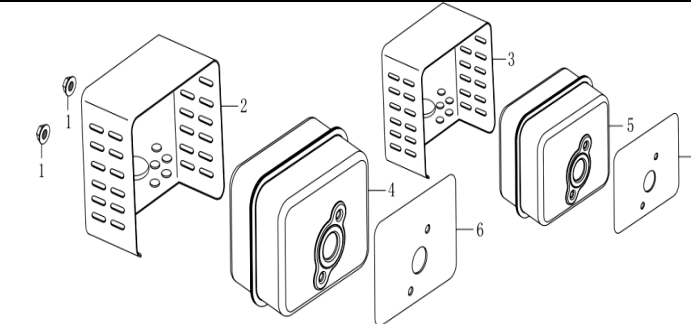


7.5. Для установки органов управления необходимо демонтировать винты с гайками (37) с левой и правой рукоятки (14). На правую рукоятку (14) необходимо установить и винтом с гайкой (37) закрепить ручку сцепления (9). На правой рукоятке (14) нанесена стрелка, обозначающая направление движения мотокультиватора. На левой рукоятке (14) необходимо установить и винтом с гайкой (37) закрепить ручку дросселя (11).

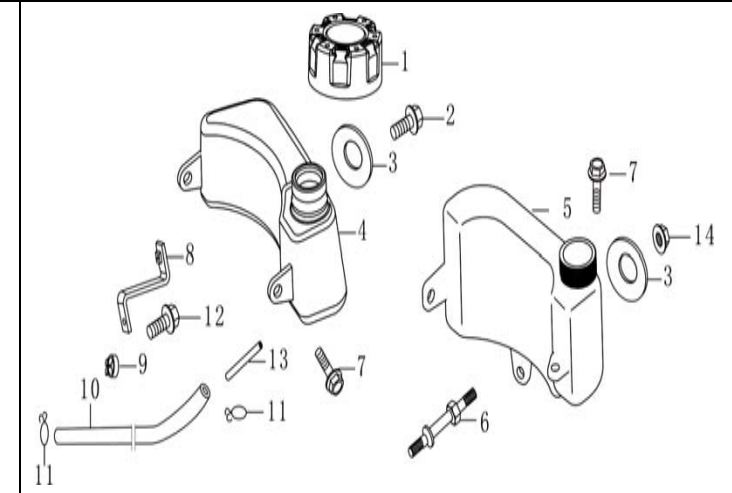
№*	Код	Наименование детали
1	135917	Тяга
3	135918	Пружина
4	135919	Тяга
5	135920	Корпус регулятора
6	135921	Пружина
7	135922	Болт
8	135923	Болт
9	135924	Рычаг
11	135925	Гайка



№*	Код	Наименование детали
1	135925	Гайка
2	135926	Кожух
3	135927	Кожух
4	135928	Глушитель
5	135929	Глушитель
6	135930	Прокладка глушителя
7	135931	Прокладка глушителя

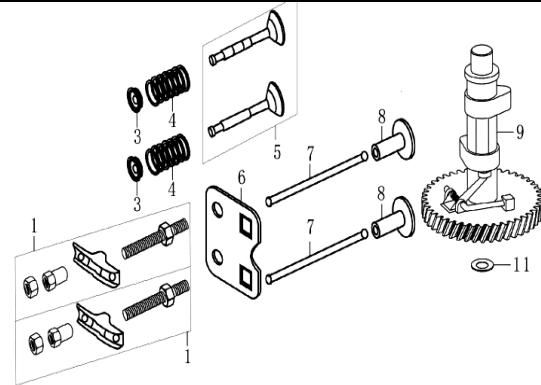


№*	Код	Наименование детали
1	135932	Крышка бака
2	135837	Болт
3	135933	Шайба
4	135934	Бак топливный
5	135935	Бак топливный
6	135936	Шпилька
7	135837	Болт
8	135937	Кронштейн
9	135938	Зажим
10	135939	Трубка топливная
11	135940	Хомут
12	135922	Болт
13	135941	Фильтр
14	135925	Гайка

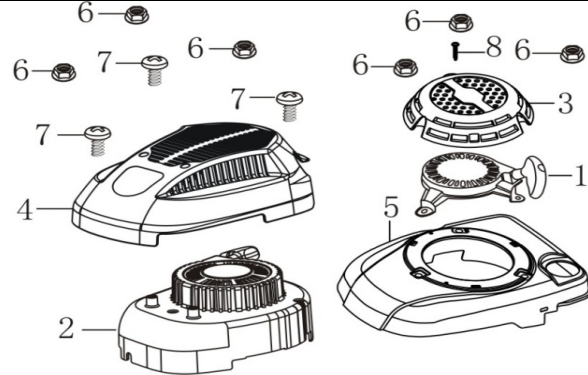


Наименование детали	Код	Перечень кодов по схеме сборки
Комплект уплотнений	135798	135827;135833;135834;135840;135856;135861;135878;135881;135894;135895;135896;135897;135903;135905;135931.

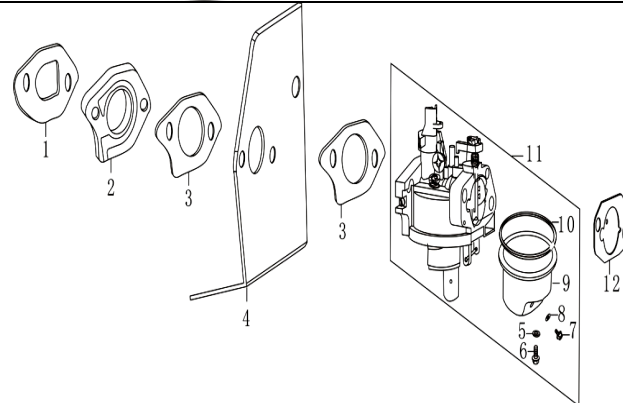
№*	Код	Наименование детали
1	135877	Рокер в сборе
3	135878	Чашка клапана
4	135879	Пружина клапана
5	135880	Клапан
6	135881	Пластина направляющая
7	135882	Толкатель
8	135883	Упор толкателя
9	135884	Вал распределительный
11	135885	Шайба



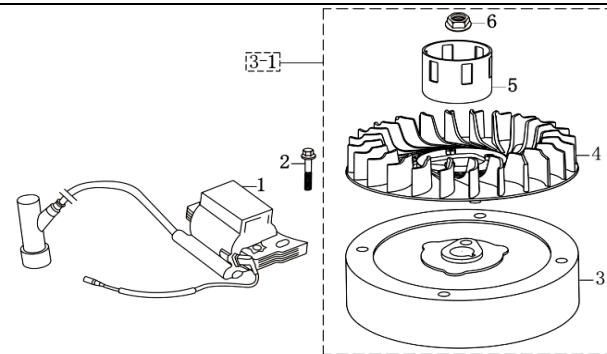
№*	Код	Наименование детали
1	135886	Стартер в сборе
2	135887	Стартер в сборе
3	135888	Крышка стартера
4	135889	Крышка стартера
5	135890	Кожух
6	135891	Гайка
7	135892	Болт
8	135893	Саморез



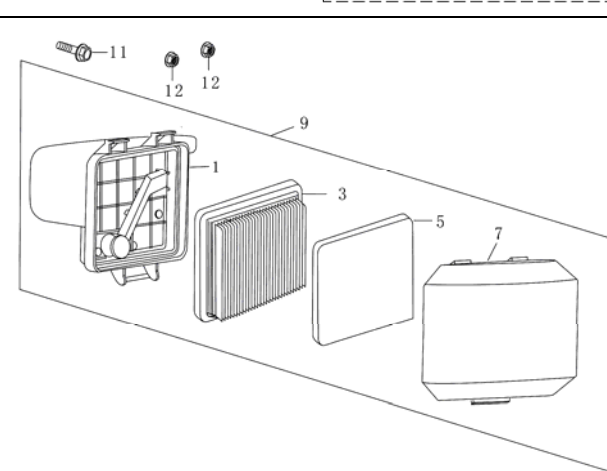
№*	Код	Наименование детали
1	135894	Прокладка
2	135895	Адаптер
3	135896	Прокладка
4	135897	Экран тепловой
5	135898	Шайба
6	135899	Винт
7	135900	Винт
8	135901	Шайба
9	135902	Камера поплавковая
10	135903	Прокладка
11	135904	Карбюратор
12	135905	Прокладка



№*	Код	Наименование детали
1	135906	Катушка зажигания
2	135848	Винт
3	135907	Маховик
3-1	135908	Маховик в сборе
4	135909	Крыльчатка
5	135910	Чашка
6	135911	Гайка



№*	Код	Наименование детали
1	135912	Корпус фильтра
3	135913	Фильтр воздушный
5	135914	Фильтр поролоновый
7	135915	Крышка
9	135916	Корпус фильтра в сборе
11	135837	Болт
12	135891	Гайка



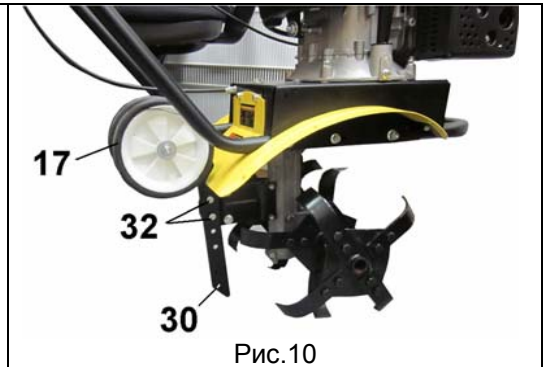
8. ПОДГОТОВИТЕЛЬНЫЕ РАБОТЫ

8.1. Мотокультиватор с завода поставляется без топлива и масла. Перед вводом в эксплуатацию мотокультиватор необходимо заправить топливом и залить масло в картер.

Внимание! Используйте марку топлива и масла строго в соответствии с указаниями настоящего руководства по эксплуатации.

Внимание! После заправки горюче-смазочными материалами **СТРОГО ЗАПРЕЩАЕТСЯ** кантовать мотокультиватор.

8.2. Перемещение мотокультиватора к месту работы производите на колёсах (17), Рис.5. Перед культивированием необходимо переустановить сошник (30) с колёсами (17), как показано на Рис.10. В зависимости от глубины и метода предстоящей операции, установите и закрепите сошник (30) в одном из выбранных положений. Положение сошника (30) определяется в соответствии с навыками или опытным путём.



8.3. Во время работы с мотокультиватором перемещайтесь пешим шагом, в устойчивом и удобном для вас положении. В зависимости от индивидуальных физических особенностей оператора необходимо отрегулировать положение рукоятки (14), для чего необходимо ослабить винты (16) и при изменении взаимного положения зубчатых фланцев держателей (15) выбрать и закрепить удобное положение рукоятки (14).

8.4. Заправку топливом производите, строго выполняя правила техники безопасности. Для первой заправки горючесмазочными материалами используйте мерные ёмкости. По мере необходимости дозаправки топливом следует доливать только до появления бензина в горловине; масло в картер двигателя доливайте до отметки щупа крышки (23). При заправках мотокультиватор должен стоять на ровной горизонтальной поверхности.

Внимание! Дозаправку бензином производите не ранее чем через 15мин после остановки двигателя (дать остыть двигателю).

8.5. Перед первым (и последующим) запуском необходимо проверить положение и работоспособность ручек управления (9; 11). Проверьте и при необходимости очистите мотокультиватор и рабочие органы, уберите инструменты и всё вспомогательное оборудование для сборки или регулировки.

ВНИМАНИЕ! ПЕРЕД ОТГРУЗКОЙ ТРАНСМИССИОННОЕ МАСЛО СЛИТО.

Запрещается запускать двигатель, если масло не залито перед пуском. Невыполнение этого правила влечёт за собой необратимую поломку двигателя и аннулирует гарантию.

9. РЕГУЛИРОВКИ, ЗАПУСК

9.1. Обеспечьте мотокультиватору надёжное, устойчивое положение.

9.2. Непосредственно перед первым (или холодным) запуском двигателя рычаг ручки дросселя (11) необходимо перевести в крайнее (по направлению к мотокультиватору) положение «START», Рис.11г.

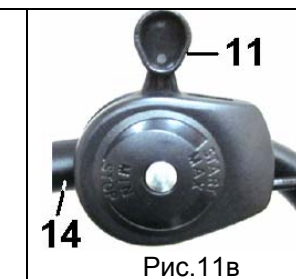
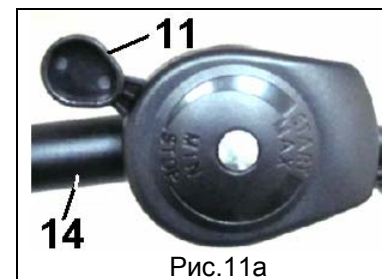
9.3. Плавно дёргайте (вытягивайте) за ручку стартера (3) до момента запуска двигателя.

Скорость вытягивания ручки стартера (3) для запуска двигателя с первого раза определяется опытным путем и приобретением навыков

9.4. Сразу после запуска двигателя ручку дросселя (11) переведите в среднее положение, Рис. 11в. После установившейся работы двигателя, примерно через 15-20 сек, ручку дросселя (11) переведите в положение холостого хода, Рис.11б.

9.5. Проверьте выключение двигателя. Для выключения работы двигателя ручку дросселя (11) переведите в положение «STOP»; двигатель должен заглохнуть, Рис.11а.

Внимание: после запуска двигателя не отпускайте резко ручку стартера (3).



9.6. Мотокультиватор поставляется полностью отрегулированным на заводе-изготовителе, однако, во время транспортировки и монтажа крепления троса дросселя (13) может ослабиться.

9.7. Для регулировки троса дросселя (13) необходимо:

- аккуратно снять с защёлки защитный кожух (1), Рис.2;
- снять воздушный фильтр (38), Рис.11;
- скрутить две гайки (40) и выкрутить болт (41), Рис.12;
- со шпилек (42) аккуратно снять корпус фильтра (39), Рис. 12;

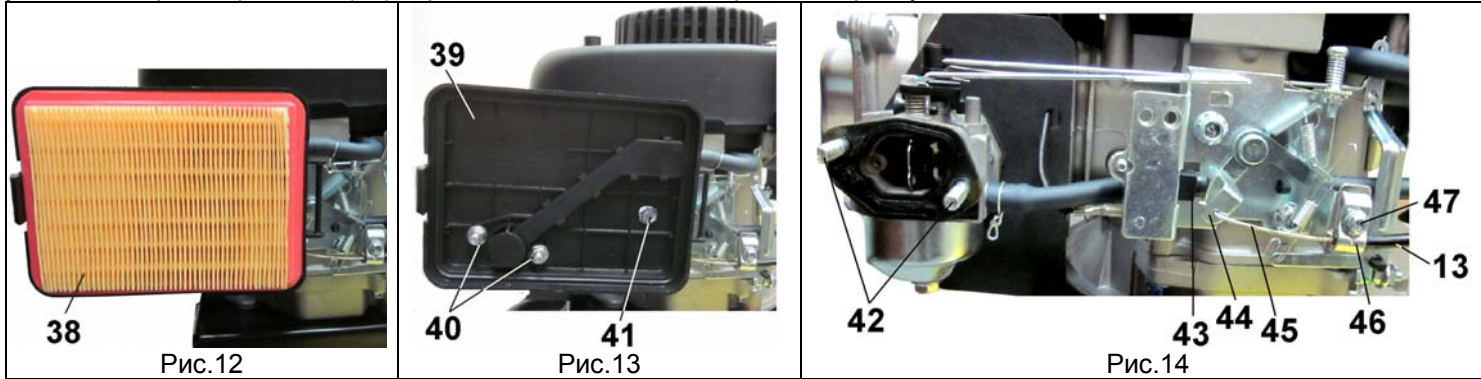
- перевести ручку стартера (11) в положение «STOP», Рис 11а.

9.8. Если рычаг (44) не нажимает на кнопку (43) необходимо:

- ослабить винт крепления (47), освободить планку 46 и трос дросселя (13), Рис. 14;

- переместить рычаг (44) и тягу (45) до нажатия на кнопку (43), положение надёжно закрепить планкой (46) и болтом (47) за оплётку троса дросселя (13), Рис. 14;

- несколько раз переместить ручку дросселя (11) в крайние положения, проверить надёжность и правильность установки троса дросселя (13). При необходимости повторите настройку.



9.8. По окончании регулировки установите и закрепите воздушный фильтр (38) в обратном порядке (см. п. 9.7.).

9.9. При работающем двигателе, но **не нажатой** ручке сцепления (9) дисковые фрезы (18) не должны вращаться.

9.10. Удерживая мотокультиватор за накладку рукоятки (10 и 12), опирая на колёса (17), наклоните его, так чтобы дисковые фрезы (18) не касались поверхности земли (почвы, грунта).

9.11. Ручку дросселя (11) переведите в положение «МАХ». Крепко удерживая мотокультиватор, плавно нажмите на ручку сцепления (9), при этом дисковые фрезы (18) начнут вращаться.

9.12. Плавно опускайте дисковые фрезы (18) к почве. Произведите пробное культивирование.

Внимание! После ввода в эксплуатацию мотокультиватора необходимо выполнить обкатку двигателя, для чего первые 10 часов выполнять культивирование с пониженной нагрузкой (глубина и скорость). Во время обкатки двигателя после 5 часов работы замените масло в картере двигателя. Выполнения работ производятся только на максимальных оборотах двигателя.

9.13. Если дисковые фрезы (18) во время касания с почвой прекращают вращаться (ремень передачи проскальзывает на шкивах), необходимо произвести регулировку троса сцепления (8). Ослабьте положение контргайки (49). Выкрутите на 1÷1,5 оборота резьбовую втулку (48) со штуцера (50). Проверьте работу механизма сцепления. При отпущенной ручке сцепления (9) дисковые фрезы (18) не должны вращаться. При необходимости повторите регулировку. Положение троса сцепления (8) закрепите контргайкой (49), Рис. 15.

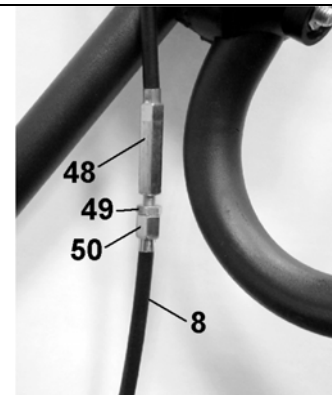


Рис. 15

10. ОБСЛУЖИВАНИЕ

10.1. Замену масла картера двигателя производите не реже чем через 50 часов наработки. При больших нагрузках и высокой атмосферной температуре замену масла производите не реже чем через 25 часов наработки.

10.2. Заправку и дозаправку топливом производите согласно техническим данным (п.2) и требованиям настоящего руководства (п.8) при выполнении указаний по технике безопасности (п.3).

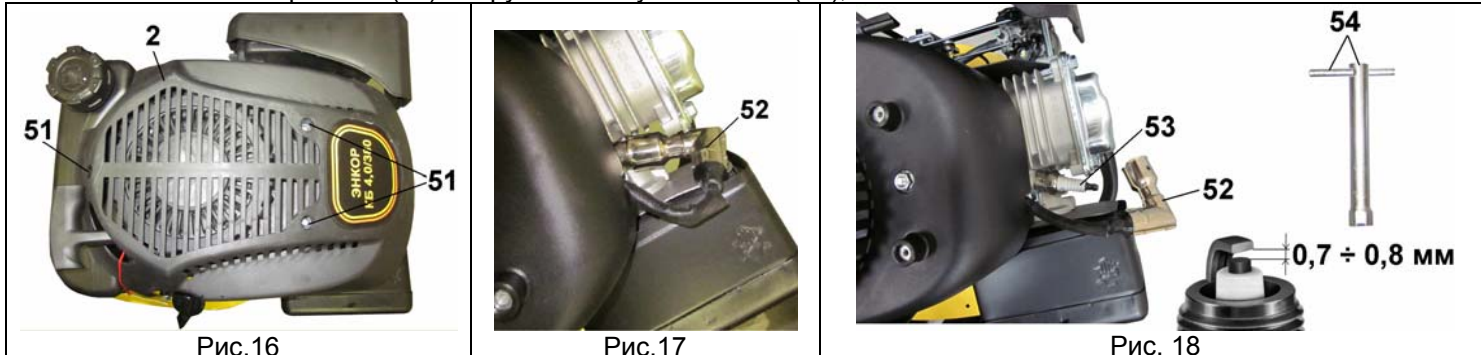
10.3. Проверяйте уровень масла и доливайте каждые 5 рабочих часов.

10.4. Для замены, проверки и регулировки зазоров электродов свечи зажигания необходимо выполнить следующее:

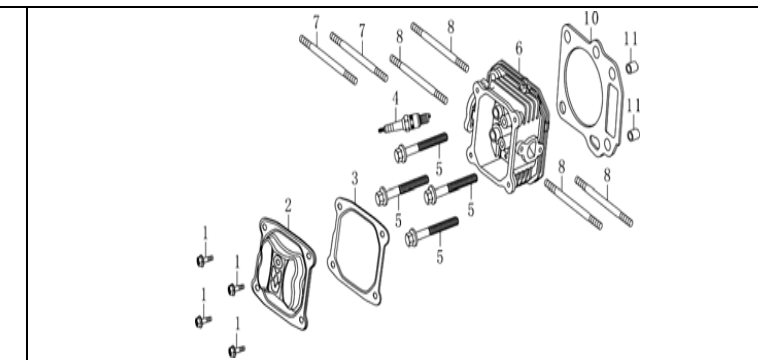
- для лучшего доступа демонтируйте защитный кожух (2), для чего выкрутите винты (51), Рис. 16;

- аккуратно сдёрните свечной колпачок (52), Рис. 17;

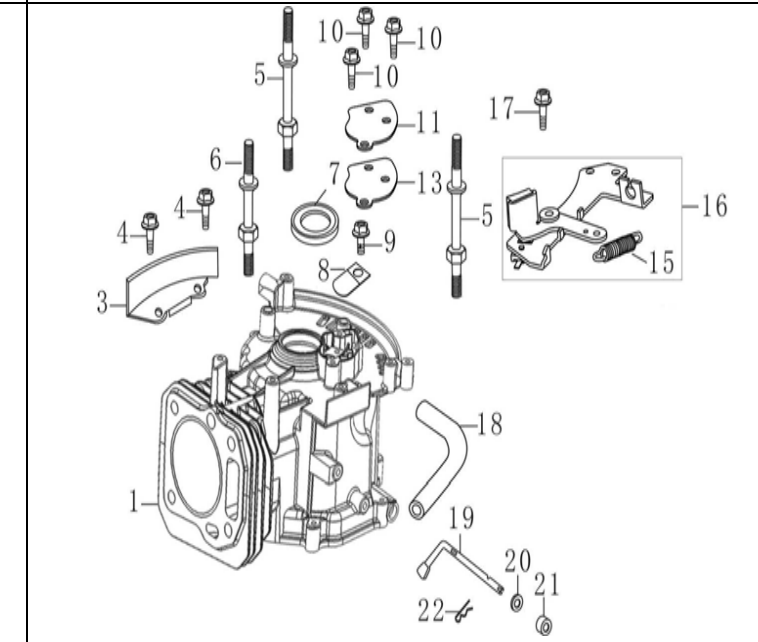
- свечным ключом с воротком (54) выкрутите свечу зажигания (53), Рис. 18.



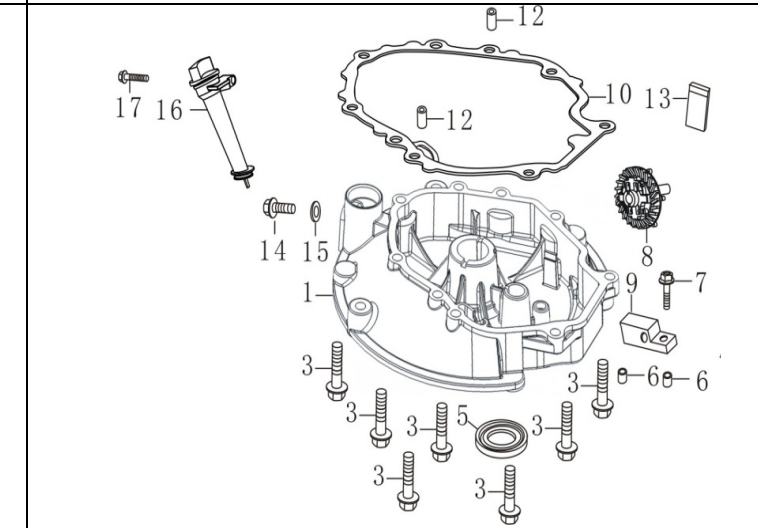
№*	Код	Наименование детали
1	135825	Болт
2	135826	Крышка
3	135827	Прокладка крышки головки
4	135828	Свеча
5	135829	Болт
6	135830	Головка цилиндра
7	135831	Шпилька
8	135832	Шпилька
10	135833	Прокладка головки
11	135834	Вставка



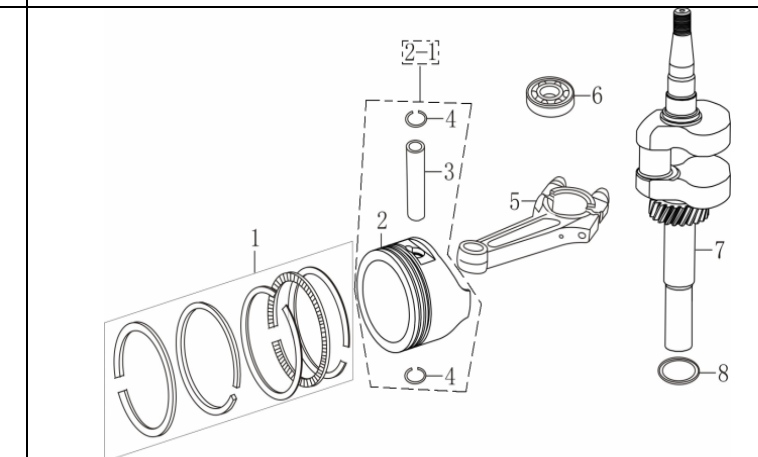
№*	Код	Наименование детали
1	135835	Картер двигателя
3	135836	Защита
4	135837	Болт
5	135838	Шпилька
6	135839	Шпилька
7	135840	Сальник
8	135841	Пластина
9	135842	Болт
10	135843	Болт
11	135844	Крышка
13	135845	Крышка
15	135846	Пружина
16	135847	Тормоз маховика
17	135848	Болт
18	135849	Трубка
19	135850	Рычаг
20	135851	Шайба
21	135852	Втулка
22	135853	Шплинт



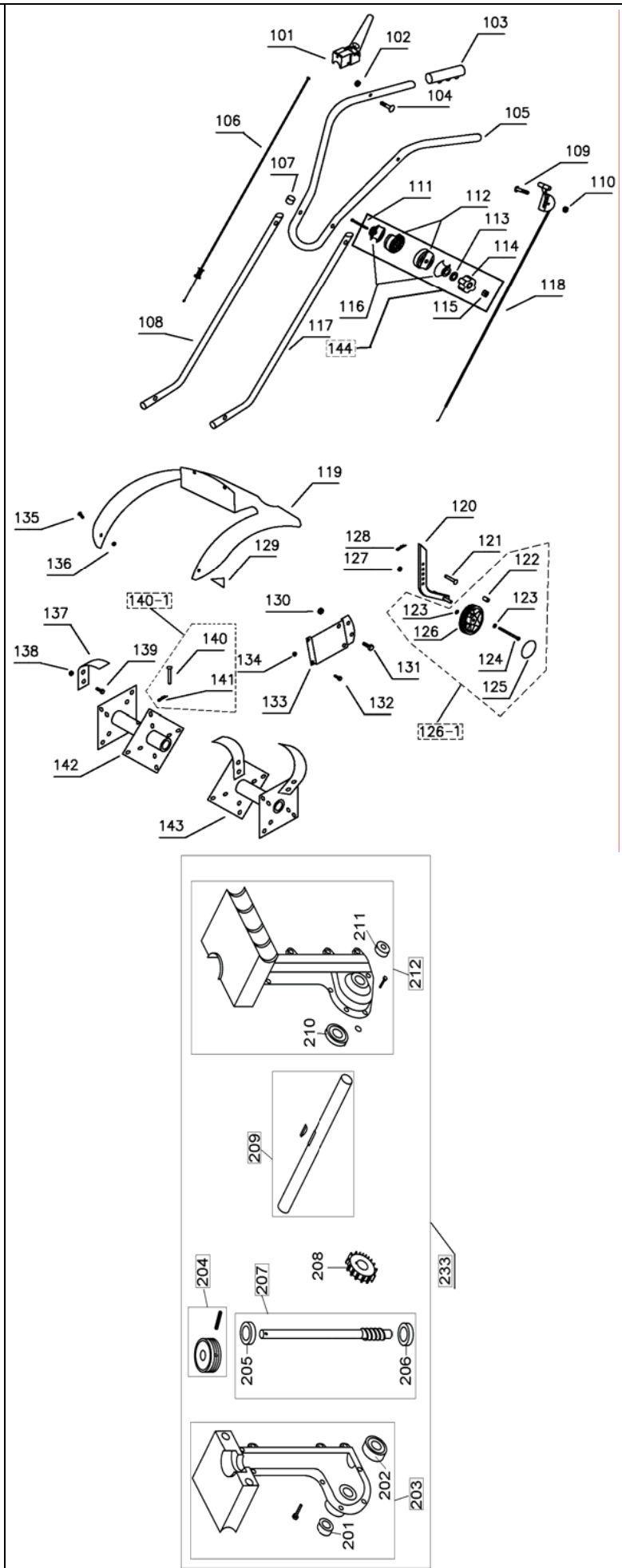
№*	Код	Наименование детали
1	135854	Крышка картера
3	135855	Винт
5	135856	Сальник
6	135857	Вкладыш
7	135858	Болт
8	135859	Регулятор холостого хода
9	135860	Планка
10	135861	Прокладка картера
12	135862	Вставка
13	135863	Дефлектор
14	135864	Болт
15	135865	Шайба
16	135866	Трубка маслозаливная
17	135867	Болт



№*	Код	Наименование детали
1	135868	Комплект поршневых колец
2	135869	Поршень
2-1	135870	Поршень в сборе
3	135871	Палец
4	135872	Стопор
5	135873	Шатун
6	135874	Подшипник
7	135875	Вал коленчатый
8	135876	Шайба



№*	Код	Наименование детали
101	135767	Ручка сцепления
102	135768	Гайка
103	135769	Накладка
104	135770	Винт
105	135771	Рукоятка
106	135772	Трос сцепления
107	135773	Заглушка
108	135774	Опора правая
109	135775	Болт
110	135768	Гайка
111	135776	Винт
112	135777	Держатель
113	135745	Шайба
114	135778	Барашек
115	135742	Гайка
116	135779	Вставка
117	135780	Опора левая
118	135781	Трос ручки дросселя
119	135782	Кожух защитный
120	135783	Сошник
121	135784	Болт
122	135785	Втулка
123	135786	Шайба
124	135787	Винт
125	135788	Кожух колеса
126	135789	Колесо
126-1	135790	Колесо (сборка 122- 126)
127	135791	Шайба
128	135792	Шплинт
129	135793	Наклейка
130	135794	Гайка
131	135795	Болт
132	135796	Болт
133	135797	Консоль
134	135794	Гайка
135	135799	Винт
136	135800	Гайка
137	135801	Нож шнека
138	135802	Гайка
139	135803	Болт
140	135804	Шпилька
140-1	135805	шплинт срезной (сборка)
141	135792	Шплинт
142	135806	Вал шнека
143	135807	Шнек (сб.)
144	135821	Крепление рукоятки
201	135808	Сальник
202	135809	Подшипник
203	135810	Корпус редуктора правый
204	135811	Шкив редуктора
205	135812	Втулка
206	135813	Втулка
207	135814	Вал червячный
208	135815	Шестерня
209	135816	Вал приводной
210	135817	Подшипник
211	135818	Сальник
212	135819	Корпус редуктора левый
233	135820	Редуктор в сборе



10.5. Проверьте состояние свечи зажигания (53). Проверьте зазор между электродами, при необходимости отрегулируйте, Рис.18.

10.6. В редуктор необходимо добавлять 60мл консистентной смазки (типа ЛИТОЛ) через каждые 4часа работы мотокультиватора. Для этого необходимо выкрутить винт (55), через отверстие ввести смазку, Рис.19. Приспособления и устройства для внесения смазки не поставляются.

10.7. В зависимости от внешних условий, но не реже 10 часов работы очищайте воздушный фильтр (38). Демонтируйте воздушный фильтр (38) п.9.7. Очистку фильтра производите аккуратным встряхиванием или постукиванием со стороны металлической сетки, или продувкой сжатым воздухом давлением не более 2.0 кг/см² = 1.96bar = 28.45 psi..
Никогда не очищайте фильтрующий элемент щеткой, так как щеткой можно его порвать или «вбить» пыль внутрь, Рис.12.

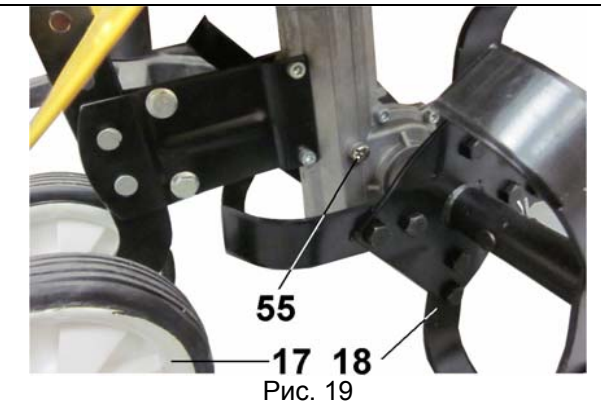


Рис. 19

10.7. Рекомендуем после каждых 100 часов наработки обращаться в сервисный центр для проведения диагностики и технического обслуживания – услуга платная.

10.8. Перед длительным хранением необходимо очистить культиватор сжатым воздухом (по возможности), насухо протереть. Для предотвращения коррозии металлические неокрашенные части протереть промасленной ветошью.

10.9. Необходимо хранить мотокультиватор в сухом и чистом месте в заводской или индивидуальной упаковке с соблюдением правил техники безопасности. Перед хранением необходимо выработать топливо.

11. КУЛЬТИВИРОВАНИЕ

11.1. Перед культивированием очистите обрабатываемую площадь от всех посторонних предметов. Камни, стекло, ветки и т.д. могут повредить мотокультиватор. Проверьте правильность и надежность всех соединений на мотокультиваторе.

11.2. Глубину и скорость (нагрузку) выполнения работ подбирайте опытным путём в соответствии с возможностями вашего мотокультиватора. Не перегружайте мотокультиватор, пытайтесь культивировать с максимальной глубиной и очень быстро. Ваша работа будет выполнена качественней и закончится быстрее, если вы будете выполнять ее так, чтобы его не перегружать.

11.3. В зависимости от глубины обработки произведите регулировку положения сошника (30), Рис. 10.

Чем глубже сошник (30) входит в грунт, тем больше будет заглубление фрезы (18) и меньше скорость движения мотокультиватора. Оптимальная глубина культивирования снизит рабочую нагрузку на механизм. Выбор глубины рыхления зависит от почвы, поэтому рекомендуется сделать в начале несколько попыток, чтобы увидеть, как глубоко сошник (30) будет входить в почву.

11.4. Устанавливайте сменное оборудование, только рекомендованное производителем.

11.5. Периодически очищайте поверхности и фрезы мотокультиватора. При очистке не применяйте агрессивные материалы.

11.6. Во время работы и обслуживания не отвлекайтесь. Крепко удерживайте мотокультиватор за две накладки рукоятки (10 и 12), Рис.2. Не работайте в условиях атмосферных осадков и на скользком грунте. Перед началом обработки почвы необходимо выполнить прополку высоких растений, т.к. они могут наматываться на фрезы (18) и тем самым мешать нормальной работе.

11.7. Для правильного выполнения агротехнических мероприятий рекомендуем изучить специальную литературу или получить консультацию у специалиста.

11.8. Ваш мотокультиватор не имеет заднего хода, поэтому рекомендуем заранее спланировать траекторию обработки. Использование мотокультиватора на крутых склонах является опасным!

12. КРИТЕРИЙ ПРЕДЕЛЬНОГО СОСТОЯНИЯ

12.1. Критерием предельного состояния мотокультиватора является состояние, при котором его дальнейшая эксплуатация недопустима или экономически нецелесообразна. Например, чрезмерный износ, коррозия, деформация, старение или разрушение узлов и деталей, или их совокупность при невозможности их устранения в условиях авторизированных сервисных центров оригинальными деталями, или экономическая нецелесообразность проведения ремонта.

12.2. Критериями предельного состояния мотокультиватора являются:

- глубокая коррозия и трещины на поверхностях несущих и корпусных деталей двигателя;
- чрезмерный износ или повреждение двигателя и его механизмов.

13. УТИЛИЗАЦИЯ

13.1. Мотокультиватор и его комплектующие, вышедшие из строя и не подлежащие ремонту, необходимо сдавать на специальные приемные пункты по утилизации. Не выбрасывайте вышедшее из строя оборудование в бытовые отходы!

13.2. Использованные технологические жидкости (отработанное масло, неиспользованный бензин) и промасленную ветошь сдавайте на специальные приемные пункты по утилизации нефтепродуктов. Не выливайте нефтепродукты на землю и не выбрасывайте промасленную ветошь в бытовые отходы!

14. ВОЗМОЖНЫЕ НЕИСПРАВНОСТИ И МЕТОДЫ УСТРАНЕНИЯ

Внимание! Перед проведением любых работ с мотокультиватором выключите двигатель, дождитесь полного остывания двигателя.

Неисправность	Причина	Способ устранения
1. Двигатель не запускается.	1. Нет топлива в баке или старое топливо.	1. Удалите старое топливо. Залейте в бак свежее топливо.
	2. Загрязнены топливные шланги.	2. Прочистите топливные шланги.
	3. Холодный двигатель. Рычаг управления воздушной заслонкой находится в неправильном положении.	3. Установите рычаг управления воздушной заслонкой в положение «START»
	4. Высоковольтный провод не подключен к свече зажигания.	4. Подключите высоковольтный провод к свече зажигания.
	5. Засорилась или неисправна свеча зажигания.	5. Очистите или замените свечу зажигания.
	6. Грязный воздушный фильтр.	6. Очистите или замените воздушный фильтр.
2. Двигатель работает неустойчиво.	1. Во время работы, ручка управления дроссельной заслонки находится в неправильном положении.	1. Установите рычаг управления дроссельной заслонки в положение «MAX»
	2. Старое топливо. Вода или грязь в топливе.	2. Удалите старое топливо и грязь из бака. Залейте свежее топливо.
	3. Не отрегулирован карбюратор.	3. Обратитесь в сервисный центр для регулировки.
	4. Грязный воздушный фильтр.	4. Очистите или замените воздушный фильтр.
3. Фрезы не вращаются, двигатель работает нормально на максимальных оборотах, ручка сцепления нажата до накладки рукоятки.	1. Обрыв троса сцепления	1. Замените трос сцепления, обратитесь в сервисный центр.
	2. Обрыв ремня передачи	2. Обратитесь в сервисный центр.
	3. Фрезы заблокированы грунтом или другими предметами	3. Остановите двигатель, освободите фрезы.

15. СХЕМА И ДЕТАЛИ СБОРКИ

№*	Код	Наименование детали
2	135740	Двигатель
3	135741	Болт
4	135742	Гайка
5	135743	Шайба
6	135744	Винт
7	135745	Шайба
8	135742	Гайка
9	135742	Гайка
10	135746	Шасси
11	135747	Шпилька
12	135748	Рукоятка
13	135742	Гайка
14	135741	Болт
15	135749	Кожух
16	135750	Саморез
17	135751	Наклейка
18	135750	Саморез
19	56866	Зубчатый ремень
20	135753	Шкив двигателя
21	135754	Винт
22	135755	Успокоитель
23	135756	Гайка
24	135757	Винт
25	135758	Винт
26	135745	Шайба
27	135759	Пружина
28	135760	Гайка
29	135761	Рычаг натяжения ремня
30	135762	Втулка
31	135763	Шкив натяжной
32	135764	Винт
33	135742	Гайка
34	135765	Шайба
35	135766	Втулка

