



# КОРВЕТ 551

ООО "Энкор-Инструмент-Воронеж"

## НОЖНИЦЫ ГИЛЬОТИННЫЕ С РУЧНЫМ ПРИВОДОМ РУКОВОДСТВО ПО ЭКСПЛУАТАЦИИ

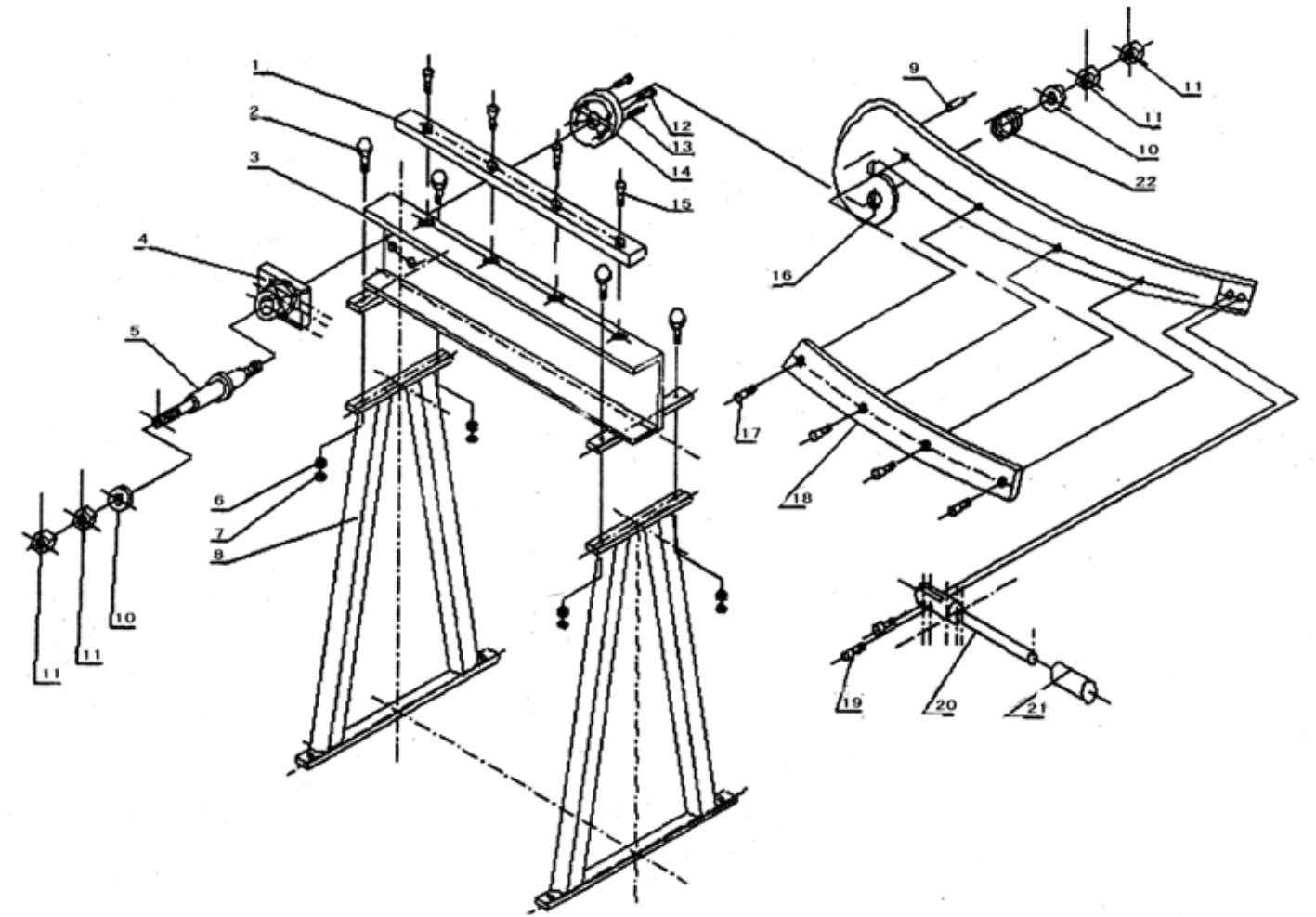


Артикул 27551

РОССИЯ ВОРОНЕЖ

[www.enkor.ru](http://www.enkor.ru)

7  
СХЕМА СБОРКИ



**ДЕТАЛИ СБОРКИ**  
\*- позиция по схеме сборки

№*	Код	Наименование детали	№*	Код	Наименование детали
1и18	<b>23803</b>	Комплект ножей (нож нижний и нож верхний)	12	<b>131062</b>	Винт
2	<b>131052</b>	Болт	13	<b>131063</b>	Штифт
3	<b>131053</b>	Рама	14	<b>131064</b>	Шайба
4	<b>131054</b>	Втулка	15	<b>131065</b>	Винт
5	<b>131055</b>	Ось	16	<b>131066</b>	Рычаг
6	<b>131056</b>	Шайба	17	<b>131067</b>	Винт
7	<b>131057</b>	Гайка	19	<b>131068</b>	Винт
8	<b>131058</b>	Опора	20	<b>131069</b>	Ручка рычага
9	<b>131059</b>	Штифт	21	<b>131070</b>	Рукоятка
10	<b>131060</b>	Шайба	22	<b>131071</b>	Пружина
11	<b>131061</b>	Гайка			

## 9. ТРАНСПОРТИРОВКА И ХРАНЕНИЕ

Перед транспортировкой ножниц на существенные расстояния их необходимо очистить от грязи и пыли, разобрать и уложить все их детали в упаковку так, как они были упакованы при продаже.

Переносить ножницы следует с учетом их массы, при необходимости используя специальные подъемные устройства.

Хранить ножницы необходимо при нормальной температуре в теплом сухом помещении недоступном для детей. При этом, все детали должны быть чистыми. При длительном хранении рекомендуется смазать неокрашенные металлические поверхности и соединения консервационной смазкой.

### 10. РАБОТА (Рис.2)

**Внимание!!! Прежде чем приступить к работе с ножницами внимательно изучите руководство по эксплуатации, возможности данных ножниц (см. Таблицу 1). Прежде чем работать с заготовкой необходимо изучить свойства материала, из которого она сделана, а также геометрические параметры и её размеры. Настоятельно рекомендуем изучить дополнительную справочную или учебную литературу, касающуюся предстоящей операции резания.**

10.1. За рукоятку 7 переведите рычаг 5 с верхним ножом 6 в крайнее верхнее положение – до упора в ограничитель 4.

10.2. Предварительно размеченный лист металла установите горизонтально на раму 2 между верхним ножом 6 и нижним ножом 11.

10.3. Перед резанием позаботьтесь о том, чтобы разрезаемый лист (или полоса) металла при резании находился в горизонтальной плоскости. Исключите его движение и смещение во время резания. Также необходимо исключить падение крупных частей разрезанного листа металла. Если выполняется резание небольших металлических полос или пластин на заготовки, необходимо предусмотреть специальную тару (ящик), в которую должны скапливаться отрезанные части или обрезки (мусор) сразу после разрезания.

10.4. Перед резанием рекомендуется смазать жидким машинным маслом ножи 6 и 11.

10.5. Резание выполняется плавным опусканием рукоятки 7 вниз до упора в ограничитель 13. Резание должно выполняться плавно и быстро, без резких движений, без рывков и ударов.

10.6. После завершения резания за рукоятку 7 переведите рычаг 5 с верхним ножом 6 в крайнее верхнее положение – до упора в ограничитель 4.

10.7. Постоянно контролируйте состояние ножей 6 и 11, проверяйте их на наличие трещин и сколов, в случае необходимости заменяйте их.

## 11. ТЕХНИЧЕСКОЕ ОБСЛУЖИВАНИЕ

### 11.1. Общее регламентное обслуживание

11.1.1. Содержите ножницы и рабочее место в чистоте. Не допускайте накопления пыли, стружки, обрезков и

посторонних предметов на ножницах и их деталях. После выполнения операций резания очищайте ножницы щеткой.

11.1.2. Заменяйте изношенные детали по мере необходимости. Следите за состоянием возвратной пружины 12 (Рис.2).

11.1.3. Рабочие ножи 6 и 11 (Рис.2) должны быть чистыми, слегка смазанными маслом.

11.1.4. Периодически проверяйте состояние крепления и положение всех сопрягаемых деталей,

11.1.5. Перед началом работы и после окончания рекомендуется добавить несколько капель масла в зону сопряжения рычага 5 с рамой 2 и осью 3 (Рис.2).

### 11.2. Замена ножей (Рис.2)

Следите за состоянием ножей 6 и 11. Недопустимо использовать ножи 6 и 11 с трещинами, сколами или с затупившимися лезвиями. При необходимости заменяйте ножи 6 или 11 на новые.

11.2.1. Для снятия ножа 6 или 11 необходимо выкрутить винты 9 или 10, соответственно.

11.2.2. Осторожно снимите нож 6 или 11 и установите на его место новый.

**Внимание!!! При снятии и установке ножей 6 или 11 будьте внимательны и осторожны: их лезвия очень острые и могут стать причиной травмы.**

11.2.3. Надежно закрепите ножи 6 и 11 винтами 9 и 10, соответственно.

## 12. РЕКОМЕНДУЕМЫЕ НОЖИ

Комплект ножей (нож верхний и нож нижний) для «Корвет-551» - Артикул 23803

## 13. ГАРАНТИЙНЫЕ ОБЯЗАТЕЛЬСТВА

ООО «Энкор - Инструмент - Воронеж» осуществляет гарантийный ремонт по предъявлению товарного чека. Гарантийный срок составляет 6 месяцев, с даты продажи. Срок службы – 5 лет. Повреждения, произошедшие вследствие естественного износа, неправильного хранения и обслуживания, перегрузки или неправильной эксплуатации, не подлежат гарантийному ремонту. Повреждения, возникшие из-за некачественного материала или по вине изготовителя, устраняются бесплатно.

С гарантийными обязательствами ознакомлен и согласен: \_\_\_\_\_,

дата \_\_\_\_\_, подпись покупателя

Сервис-Центр тел./ факс (4732) 39-24-86

E-mail: petrovich@enkor.ru

E-mail: orlova@enkor.ru

Изготовитель:

ШАНХАЙ ДЖОЕ ИМПОРТ ЭНД ЭКСПОРТ КО., ЛТД.  
Китай-Рм 339, № 551 ЛАОШАНУЧУН, ПУДОНГ, ШАНХАЙ, П.Р.

Импортер:

ООО «Энкор - Инструмент - Воронеж»: 394018,

Воронеж, пл. Ленина, 8. Тел./факс: (4732) 39-03-33

E-mail: opt@enkor.ru

Уважаемый покупатель!

Вы приобрели ножницы гильотинные с ручным приводом, изготовленные в КНР под контролем российских специалистов по заказу ООО «ЭНКОР-ИНСТРУМЕНТ-ВОРОНЕЖ». Перед вводом в эксплуатацию ножниц гильотинных внимательно и до конца прочитайте настоящее руководство по эксплуатации и сохраните его на весь срок использования ножниц гильотинных.

## СОДЕРЖАНИЕ

### 1. ОБЩИЕ УКАЗАНИЯ

### 2. ТЕХНИЧЕСКИЕ ДАННЫЕ

### 3. КОМПЛЕКТНОСТЬ

### 4. УКАЗАНИЯ ПО ТЕХНИКЕ БЕЗОПАСНОСТИ

### 5. УСТРОЙСТВО

### 6. РАСПАКОВКА

### 7. СБОРКА

### 8. МОНТАЖ

### 9. ТРАНСПОРТИРОВКА И ХРАНЕНИЕ

### 10. РАБОТА

### 11. ТЕХНИЧЕСКОЕ ОБСЛУЖИВАНИЕ

#### 11.1. Общее регламентное обслуживание

#### 11.2. Замена ножей

### 12. РЕКОМЕНДУЕМЫЕ НОЖИ

### 13. ГАРАНТИЙНЫЕ ОБЯЗАТЕЛЬСТВА

#### ДЕТАЛИ СБОРКИ

#### СХЕМА СБОРКИ

Настоящее руководство по эксплуатации предназначено для изучения и правильной эксплуатации ножниц гильотинных с ручным приводом модели «КОРВЕТ 551».

Надёжность работы ножниц гильотинных и срок их службы во многом зависят от их грамотной эксплуатации, поэтому необходимо внимательно изучить руководство по эксплуатации.

**НЕ ПРИСТУПАЙТЕ К СБОРКЕ И ЭКСПЛУАТАЦИИ НОЖНИЦ ГИЛЬОТИННЫХ, НЕ ИЗУЧИВ РУКОВОДСТВО ПО ЭКСПЛУАТАЦИИ.**

## 1. ОБЩИЕ УКАЗАНИЯ

1.1. Ножницы гильотинные с ручным приводом "Корвет 551" (далее ножницы) предназначены для резки в размер листов из стали, цветных металлов.

1.2. Ножницы предназначены для эксплуатации и хранения в следующих условиях:

- температура окружающей среды от 1 до 35 °С;
- относительная влажность воздуха до 80 % при температуре 25 °С.

Если ножницы внесены в зимнее время в отапливаемое помещение с улицы или из холодного помещения, не

Таблица 1

Наименование параметра	Значение параметра
Максимальная толщина разрезаемого металлического листа, мм	1.5
Максимальная длина реза, мм	1000
Габаритные размеры (длина x ширина x высота), мм	1400x400x1650
Габаритные размеры упаковки (длина x ширина x высота), мм	1380x300x800
Масса (нетто/брутто), кг	70/80

## 3. КОМПЛЕКТНОСТЬ (Рис.1)

А. Ножницы	1 шт.
Б. Опора	2шт.
В. Комплект крепежа	1шт.
Руководство по эксплуатации	1экз.
Упаковка	1шт.

## 4. УКАЗАНИЯ ПО ТЕХНИКЕ БЕЗОПАСНОСТИ

**ПРЕДУПРЕЖДЕНИЕ:** не используйте ножницы до тех пор, пока внимательно не ознакомитесь с изложенными в «Руководстве» рекомендациями и поэтапно не пройдете все пункты настройки и регулировки.

1. Ознакомьтесь с техническими характеристиками, назначением и конструкцией ножниц.
2. Выработайте в себе привычку: прежде чем использовать ножницы убедитесь в том, что все используемые при настройке инструменты удалены и не будут мешать резанию.
3. Позаботьтесь о хорошем освещении рабочего места и свободе передвижения вокруг ножниц.
4. Содержите рабочее место в чистоте, не допускайте загромождения посторонними предметами.
5. Запрещается использование ножниц в помещениях со скользким полом, например, засыпанном опилками или на тертом воском.
6. Дети и посторонние лица должны находиться на безопасном расстоянии от рабочего места. Запирайте рабочее помещение на замок.
7. Прежде чем покинуть рабочее место, переведите лезвие подвижного ножа в крайнее нижнее положение.
8. К работе с ножницами не допускаются дети и неподготовленные лица. Перед работой с ножницами необходимо внимательно изучить данное руководство по эксплуатации, а также соответствующую справочную и учебную литературу.
9. Одевайтесь правильно. Для работы одевайте спецодежду. Всегда работайте в нескользящей обуви и убирайте назад длинные волосы.
10. Всегда работайте в защитных очках; обычные очки таковыми не являются, поскольку не противостоят ударам.
11. Держите руки на безопасном расстоянии от лезвий ножа и от зоны резания.
12. Запрещается разрезать листы толщиной превосходя-

4

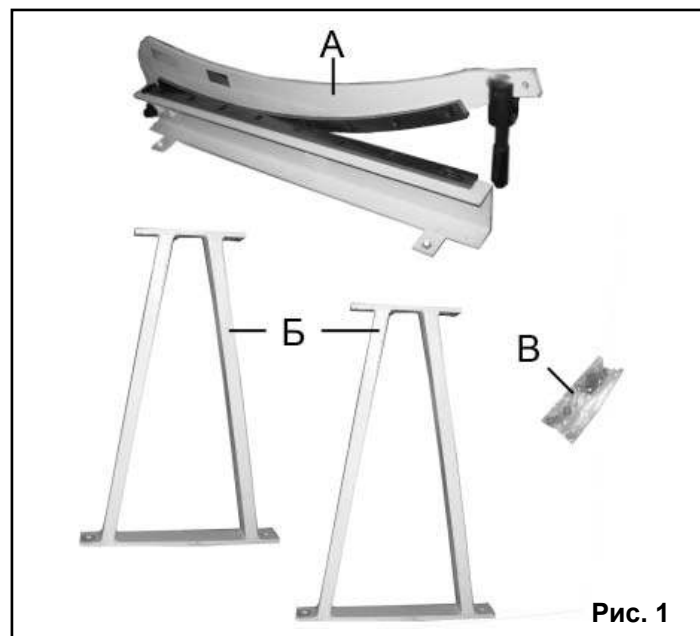
щие возможности ножниц (см. Таблицу 1).

1.3. Приобретая ножницы, проверьте их комплектность (см. раздел 3) и работоспособность.

1.4. После продажи ножниц претензии по комплектности не принимаются.

## 2. ТЕХНИЧЕСКИЕ ДАННЫЕ

2.1. Основные параметры ножниц приведены в табл. 1.



щие возможности ножниц (см. Таблицу 1).

4.13. Запрещается разрезать этими ножницами заготовки, которые настолько малы, что Вы не можете их надежно закрепить и удержать.

4.14. При установке или удержании листов металла используйте защитные рукавицы. Исключите возможность получения травмы об острые кромки металлических листов или лезвий ножей как во время использования ножниц, так и при их хранении. Если ножницы не используются, переведите подвижный нож в крайнее нижнее положение.

4.15. Надежно закрепляйте обрабатываемый лист металла. Исключите опрокидывание или смещение крупногабаритного листа металла во время резания, а также падение его частей после разрезания.

4.16. Ножницы должны быть установлены и надежно закреплены на горизонтальной устойчивой поверхности, и разрезаемый лист должен быть размещен строго в горизонтальной плоскости. Исключите опрокидывание ножниц.

4.17. Используйте дополнительные опорные поверхности при резании длинных листов металла. Будьте особенно внимательны при резании больших, очень маленьких или неудобных листовых заготовок ме-

талла.

4.18. Исключите при работе соскальзывание руки с рычага. Рычаг должен быть сухим, без наличия на нем следов смазочных материалов.

4.19. Под ножницами не должны скапливаться обрезки, стружка, мусор и т.п.

4.20. Запрещается разрезать одновременно несколько листов металла.

4.21. Проверьте и убедитесь в отсутствии посторонних предметов, обрезков, грязи и т.п. на разрезаемом листе или в зоне резания. Разрезаемый лист (по линии реза) должен иметь однородную структуру.

4.22. Используйте только соответствующий рабочий инструмент (ножи).

4.23. Запрещается изменять конструкцию ножниц, а также удлинять ручку рычага.

4.24. Контролируйте исправность и состояние ножа, деталей ножниц, соединений подвижных деталей. Любая неисправная деталь должна немедленно ремонтироваться или заменяться. Недопустимо использовать ножи с трещинами, сколами, затупившимися лезвиями.

4.25. Используйте только рекомендованные комплектующие. Соблюдайте указания, прилагаемые к комплектующим. Применение несоответствующих комплектующих может стать причиной несчастного случая или поломки ножниц.

4.26. Перед первым применением ножниц обратитесь внимание на правильность сборки и надежность установки.

**Для исключения возможности коррозии деталей ножниц не подвергайте ножницы воздействию повышенной влажности.**

4.27. Перед работой проверьте лезвия ножей на наличие на них трещин или повреждений. Лезвия ножей с трещинами, сколами или другими повреждениями следует немедленно заменить.

4.28. Перед использованием ножниц проверьте ножницы без разрезаемого листа металла, максимально поднимите вверх подвижный нож и опустите его в крайнее нижнее положение. Не работайте с ножницами, если Вам что то показалось ненормальным в движении ножа, до устранения неисправности.

4.29. Оберегайте лезвия ножей от ударов, сколов и других повреждений

**4.30. Используйте ножи, рекомендованные ООО «ЭНКОР-ИНСТРУМЕНТ-ВОРОНЕЖ».**

4.31. Будьте внимательны, особенно при выполнении повторяющихся, монотонных действий. Не успокаивайтесь ошибочным чувством безопасности.

4.32. Избегайте неудобных положений рук, т. к. при внезапном соскальзывании одна или обе руки могут оказаться в зоне резания или рядом с лезвием ножа.

4.33. Выполняйте резание плавно, без рывков и ударов. Если резание листа металла не удастся, прекратите использование ножниц до выяснения и устранения причин.

4.36. Не работайте с ножницами, если принимаете лекарства или находитесь в состоянии алкогольного или наркотического опьянения.

## 5. УСТРОЙСТВО (Рис.2)

5.1. Ножницы состоят из следующих сборочных единиц и деталей:

1. Опора
2. Рама
3. Ось

5

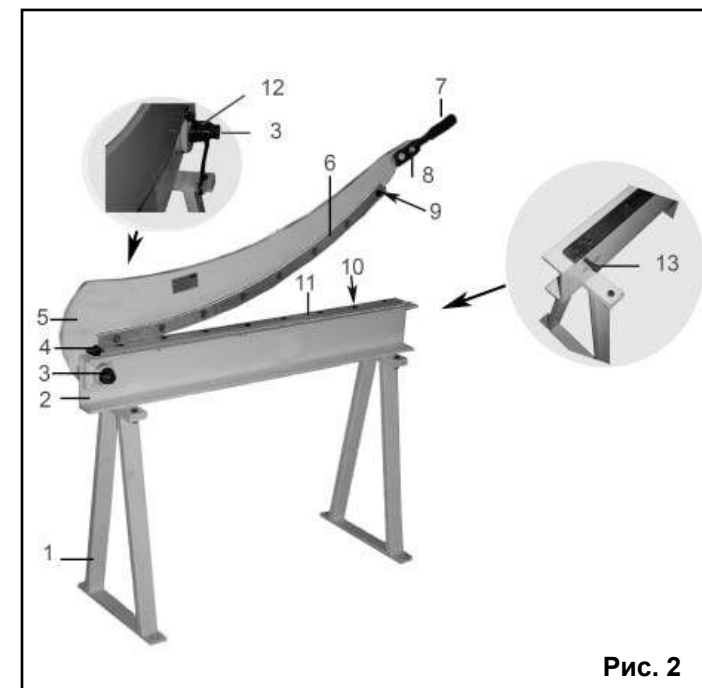


Рис. 2

4. Ограничитель (крайнего верхнего положения рычага)
5. Рычаг
6. Нож подвижный (верхний)
7. Ручка рычага
8. Винт
9. Винт крепления (ножа подвижного)
10. Винт крепления (ножа неподвижного)
11. Нож неподвижный (нижний)
12. Возвратная пружина
13. Ограничитель (крайнего нижнего положения рычага)

## 6. РАСПАКОВКА

- 6.1. Откройте упаковку.
- 6.2. Аккуратно извлеките ножницы и все комплектующие из упаковки на заранее подготовленную ровную, устойчивую поверхность, аккуратно разложите узлы и детали ножниц.
- 6.3. Проверьте комплектность ножниц в соответствии с разделом 3.
- 6.4. Освободите узлы и детали от консервационной смазки.  
ВНИМАНИЕ: На некоторые детали нанесено защитное покрытие. Для обеспечения правильной сборки и работы снимите это покрытие. Защитное покрытие удаляется уайт-спиритом с помощью мягкой салфетки. Растворители могут повредить поверхность. Для очистки окрашенных, пластмассовых и резиновых деталей используйте мыло и воду. Тщательно протрите все детали чистой сухой салфеткой и слегка смажьте жидким машинным маслом все обработанные поверхности.

## 7. СБОРКА

Через четыре отверстия надежно соедините раму 2 с двумя опорами 1 (Рис.2), используя крепеж В (Рис.1). Надежно закрепите ручку 7 на рычаге 5 с помощью двух винтов 8 (Рис.2).

## 8. МОНТАЖ

Надежно закрепите ножницы на прочной и устойчивой рабочей поверхности верстака с помощью болтовых соединений (не комплектуется) через четыре монтажных отверстия в опорах 1 (Рис.2).