



КОРВЕТ 24

ООО "ЭНКОР - Инструмент - Воронеж"

**КОМБИНИРОВАННАЯ
СТРОГАЛЬНО-РЕЙСМУСОВАЯ
МАШИНА**

РУКОВОДСТВО ПО ЭКСПЛУАТАЦИИ



Артикул 10224

РОССИЯ ВОРОНЕЖ

www.enkor.ru



АЯ-60

Уважаемый покупатель!

Вы приобрели комбинированную строгально–рейсмусовую машину, изготовленную в КНР под контролем российских специалистов по заказу ООО «ЭНКОР-Инструмент-Воронеж». Перед вводом в эксплуатацию комбинированной строгально-рейсмусовой машины внимательно и до конца прочтите настоящее руководство по эксплуатации и сохраните его на весь срок использования машины.

СОДЕРЖАНИЕ

1. Общие указания
2. Технические данные
3. Комплектность
4. Указания по технике безопасности
- 4.1. Общие указания по обеспечению безопасности при работе с машиной
- 4.2. Дополнительные указания по обеспечению безопасности
5. Подключение машины к источнику питания
- 5.1. Электрические соединения. Требования к шнуру питания
- 5.2. Требования к двигателю
6. Распаковка
7. Устройство машины
8. Магнитный пускатель
9. Сборка и установка машины
- 9.1. Установка машины
- 9.2. Сборка машины
10. Регулировка
- 10.1. Регулировка направляющей планки
- 10.2. Регулировка защитной планки рабочего вала
11. Стругание
12. Удаление стружки при строгании
13. Замена строгальных ножей
14. Опора роликовая
15. Пылесосы для сбора стружки и древесной пыли
16. Техническое обслуживание
17. Возможные неисправности и методы их устранения
18. Свидетельство о приёмке и продаже
19. Гарантийные обязательства

Настоящее руководство по эксплуатации предназначено для изучения и правильной эксплуатации комбинированной строгально-рейсмусовой машины модели **"КОРВЕТ 24"**

1. ОБЩИЕ УКАЗАНИЯ

- 1.1. Комбинированная строгально–рейсмусовая машина модели **«КОРВЕТ 24»** (далее машина) предназначена для строгания поверхностей заготовок из дерева с помощью вращающегося в горизонтальной плоскости рабочего вала, расположенного между двумя столами, используемыми как опора для обрабатываемого изделия. Струганию подвергается нижняя или верхняя (в режиме рейсмуса) поверхности изделия.
- 1.2. Машина предназначена для работы от однофазной сети переменного тока напряжением 220 В частотой 50 Гц.
- 1.3. Машина рассчитана для эксплуатации в следующих условиях:
- температура окружающей среды от 1 до 35 °С;
- относительная влажность воздуха до 80 % при температуре 25 °С.
- 1.4. Если машина внесена в зимнее время в отапливаемое помещение с улицы или из холодного помещения, не распаковывайте и не включайте ее в течение 8 часов. Машина должна прогреться до температуры окружающего воздуха. В противном случае она может выйти из строя при включении из-за сконденсировавшейся влаги на деталях электродвигателя.
- 1.5. Приобретая машину, проверьте ее работоспособность, комплектность, наличие гарантийных талонов в руководстве по эксплуатации, дающих право на бесплатное устранение заводских дефектов в период гарантийного срока, при наличии на них даты продажи, штампа магазина и разборчивой подписи или штампа продавца.
- 1.6. После продажи машины претензии по некомплектности не принимаются.

2
2. ТЕХНИЧЕСКИЕ ДАННЫЕ

2.1. Основные параметры машины приведены в таблице 1

Таблица 1

Наименование параметра	Значение параметра
Номинальная потребляемая мощность двигателя, Вт	1250
Номинальное напряжение питания, В/Гц	220/50
Тип электродвигателя	коллекторный
Передача	ремённая
Частота вращения рабочего вала, об/мин	8000
Диаметр рабочего вала, мм	50
Количество ножей на рабочем валу, шт.	2
Макс. глубина строгания за один проход, мм	2
Размер рабочего стола (строгального), мм	737x210
Макс. ширина обрабатываемой заготовки, мм	204
Размер рабочего стола (рейсмус), мм	255x255
Макс. толщина заготовки, мм	120
Мин. толщина обрабатываемой заготовки, мм	5
Скорость автоматической подачи, м/мин	8
Угол наклона направляющей планки, град.	0 - 45
Диаметр патрубка для пылесборника, мм	64
Масса нетто/брутто, кг	26/29
Размер упаковки (ДхШхВ), мм	820x460x460

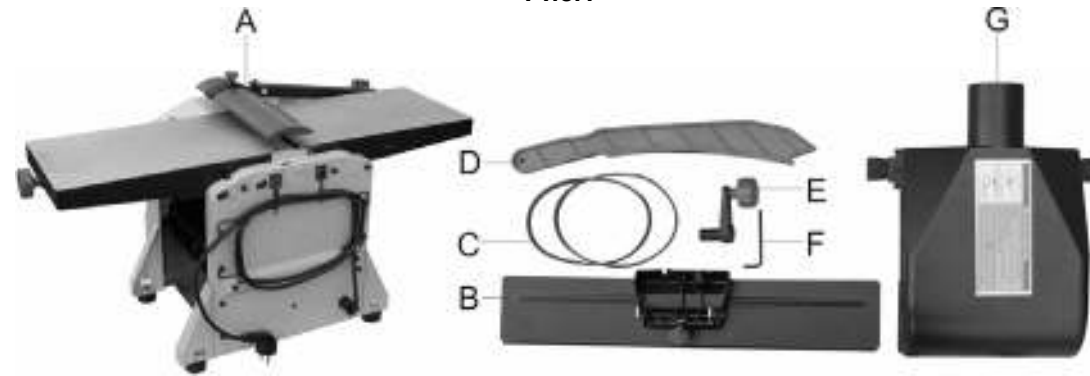
2.1. По электробезопасности машина модели "КОРВЕТ 24" соответствует I классу защиты от поражения электрическим током.

В связи постоянным совершенствованием технических характеристик моделей, оставляем за собой право вносить изменения в конструкцию и комплектность. При необходимости информация об этом будет прилагаться отдельным листом к «Руководству»

3. КОМПЛЕКТНОСТЬ

3.1. В комплект поставки входит:

Рис.1



A. Машина	1 шт.	F. Ключ шестигранный	1 шт.
B. Направляющая планка	1 шт.	G. Пылесборник	1 шт.
C. Ремень привода	2 шт.	Руководство по эксплуатации	1 шт.
D. Толкатель	1 шт.	Упаковка	1 шт.
E. Ручка	1 шт.	Код для заказа	10224

Корешок № 2. На гарантийный ремонт машины «Корвет» Модель: К –.....
изъята «.....»201.....года
Ремонт произвел / /

Корешок № 1. На гарантийный ремонт машины «Корвет» Модель: К –.....
изъята «.....»201.....года
Ремонт произвел / /

-----линия отреза-----

Гарантийный талон

ООО «ЭНКОР-Инструмент-Воронеж»,
Россия, 394006, г. Воронеж, пл. Ленина, 8.

ТАЛОН № 2

На гарантийный ремонт машины
«КОРВЕТ» зав. №

Изготовлена «.....» / / **М П**

Продана _____
наименование торгова или штамп

Дата «.....»201 ..г _____
подпись продавца

Владелец: *адрес, телефон*
.....
.....

Выполнены работы по устранению дефекта
.....
.....

Дата «.....» 201 ..г _____
подпись механика

Владелец машины _____
личная подпись

Утверждаю:
Руководитель ремонтного предприятия

(наименование ремонтного предприятия или его штамп)

Дата «.....»201 ..г _____
личная подпись

Место для заметок

Гарантийный талон

ООО «ЭНКОР-Инструмент-Воронеж»,
Россия, 394006, г. Воронеж, пл. Ленина, 8.

ТАЛОН № 1

На гарантийный ремонт машины
«КОРВЕТ» зав. №

Изготовлена «.....» / / **М П**

Продана _____
наименование торгова или штамп

Дата «.....»201 ..г _____
подпись продавца

Владелец: *адрес, телефон*
.....
.....

Выполнены работы по устранению дефекта
.....
.....

Дата «.....» 201 ..г _____
подпись механика

Владелец машины _____
личная подпись

Утверждаю:
Руководитель ремонтного предприятия

(наименование ремонтного предприятия или его штамп)

Дата «.....»201 ..г _____
личная подпись

Место для заметок

4. УКАЗАНИЯ ПО ТЕХНИКЕ БЕЗОПАСНОСТИ

4.1. Общие указания по обеспечению безопасности при работе с машиной

ПРЕДУПРЕЖДЕНИЕ: не подключайте машину к сети питания до тех пор, пока внимательно не ознакомитесь с изложенными в «Руководстве» рекомендациями и поэтапно не изучите все пункты настройки и регулировки машины.

- 4.1.1. Ознакомьтесь с назначением и конструкцией вашей машины.
- 4.1.2. Правильно устанавливайте и всегда содержите в рабочем состоянии все защитные устройства.
- 4.1.3. Выработайте в себе привычку: прежде чем включать машину, убедитесь в том, что все используемые при настройке инструменты удалены с рабочего стола.
- 4.1.4. Место проведения работ должно быть ограждено. Содержите рабочее место в чистоте, не допускайте загромождения посторонними предметами. Не допускайте использование машины в помещениях со скользким полом, например, засыпанном опилками или натертым воском.
- 4.1.5. Не работайте в опасных условиях. **Запрещается** работа машины в помещениях с относительной влажностью воздуха более 80%.
Позаботьтесь о хорошем освещении рабочего места и свободе передвижения вокруг машины
- 4.1.6. Дети и посторонние лица должны находиться на безопасном расстоянии от рабочего места. Запирайте рабочее помещение на замок.
- 4.1.7. Не перегружайте машину. Ваша работа будет выполнена лучше и закончится быстрее, если вы будете выполнять её так, чтобы машина не перегружалась.
- 4.1.8. Используйте машину только по назначению. Не допускается самостоятельное проведение модификаций машины, а также использование ее для работ, на которые она не рассчитана.
- 4.1.9. Одевайтесь правильно. При работе не надевайте излишне свободную одежду, перчатки, галстуки, украшения. Они могут попасть в подвижные детали машины. Всегда работайте в нескользящей обуви и уберите назад длинные волосы.
- 4.1.10. Всегда работайте в защитных очках: обычные очки таковыми не являются, поскольку не противостоят ударам; работайте с применением наушников для уменьшения воздействия шума.
- 4.1.11. При отсутствии на рабочем месте эффективных систем пылеудаления рекомендуется использовать индивидуальные средства защиты дыхательных путей (респиратор), поскольку древесная пыль некоторых пород может вызывать аллергические осложнения.
- 4.1.12. Запрещается брать или подавать детали, инструменты, заготовки и т.д. через работающую машину. Сохраняйте правильную рабочую позу и равновесие.
- 4.1.13. Контролируйте исправность деталей машины, правильность регулировки подвижных деталей, соединений подвижных деталей, правильность установок под планируемые операции. Любая неисправная деталь должна немедленно ремонтироваться или заменяться.
- 4.1.14. Содержите машину в чистоте, в исправном состоянии, правильно ее обслуживайте.
- 4.1.15. Перед началом любых работ по настройке или техническому обслуживанию машины отсоедините вилку шнура питания от розетки электросети.
- 4.1.16. Используйте только рекомендованные комплектующие. Соблюдайте указания, прилагаемые к комплектующим. Применение несоответствующих комплектующих может стать причиной несчастного случая.
- 4.1.17. Не оставляйте машину без присмотра. Прежде чем покинуть рабочее место, выключите машину, дождитесь полной остановки рабочего вала и отсоедините вилку от розетки электросети.

4.2. Дополнительные указания по обеспечению безопасности при работе со строгальной деревообрабатывающей машиной

4.2.1. Перед первым включением машины обратите внимание на:

- правильность сборки и надежность установки;
- крепление строгальных ножей;
- отсутствие посторонних предметов на машине;
- отсутствие повреждений в электрических проводах питания.

ВНИМАНИЕ! Прочтите надписи с предупреждающими указаниями на наклейках, расположенных на машине. Для исключения возможности поражения электрическим током не подвергайте машину воздействию повышенной влажности.

- 4.2.2. Никогда не включайте машину при открытом кожухе привода.
- 4.2.3. Никогда не выполняйте глубину строгания более 2 мм.
- 4.2.1. Используйте толкатели для подачи заготовок при строгании.
- 4.2.1. Из заготовки необходимо удалить гвозди или иные инородные предметы, которые могут стать причиной поломки строгальных ножей и рабочего вала.
- 4.2.1. Будьте осторожны при регулировке или замене ножей, чтобы не порезать руки.
- 4.2.1. Никогда не опускайте руку в отверстие для удаления опилок, если машина включена в электрическую сеть.
- 4.2.1. После включения машины дождитесь, чтобы рабочий вал достиг максимальной скорости вращения перед началом выполнения строгания.
- 4.2.1. Не выполняйте операции строгания на заготовках короче 200 мм, уже 20 мм или тоньше 5 мм.
- 4.2.1. Подавайте заготовки к рабочему валу только навстречу направлению его вращения.
- 4.2.1. Никогда не включайте машину, если заготовка касается ножей.

При обработке длинных заготовок, превышающих длину стола, необходимо использовать роликовые опоры или другие приспособления, установленные по высоте в одной плоскости с рабочим столом

4.2.2. Постоянно контролируйте заготовку. Не допускайте, чтобы заготовка упиралась в рабочий вал без опоры на направляющую планку. Заготовка может выскочить из машины на большой скорости и нанести серьезную травму.

4.2.3. Не пытайтесь выполнять операции, с которыми вы незнакомы.

4.2.4. Не допускайте попадание рук непосредственно на рабочий вал.

4.2.5. Никогда не стойте на одной линии с линией подачи заготовки. Всегда стойте сбоку. Если произойдет отдача заготовки, то она вас не ударит.

4.2.6. Не используйте машину вблизи легковоспламеняющихся жидкостей или газов.

4.2.18. Обрабатываемую заготовку постоянно прижимайте к направляющей планке и поверхности рабочего стола, чтобы она не могла качаться или вращаться. Под заготовкой не должны скапливаться опилки.

4.2.19. Не строгайте одновременно несколько заготовок.

4.2.20. Будьте особенно внимательны при строгании больших, очень маленьких или неудобных заготовок.

4.2.21. Избегайте неудобных положений рук, т. к. при внезапном соскальзывании одна или обе руки могут оказаться в зоне строгания.

4.2.22. Если вам что-то показалось ненормальным в работе машины, немедленно прекратите его эксплуатацию.

4.2.23. Всегда будьте внимательны, особенно при выполнении повторяющихся монотонных действий. Не успокаивайтесь ошибочным чувством безопасности.

4.2.24. Не допускайте неправильной эксплуатации шнура. Не тяните за шнур при отсоединении вилки от розетки. Оберегайте шнур от нагревания, от попадания масла и воды и повреждения об острые кромки.

4.2.25. Не используйте машину для строгания других материалов, кроме дерева.

4.2.26. При подготовке к работе подключите к машине пылесос.

ПРЕДУПРЕЖДЕНИЕ: Пыль, образующаяся от некоторых пород древесины, содержащей консерванты, может быть опасной для здоровья. Всегда работайте в хорошо вентилируемом помещении с использованием соответствующих средств защиты и удаления пыли.

4.2.27. При строгании заготовок необходимо помнить о максимальных возможностях машины (см. табл.1).

4.2.28. После запуска машины, прежде чем произвести строгание, дайте ей поработать некоторое время на холостом ходу. Если в это время вы услышите посторонний шум или почувствуете сильную вибрацию, выключите машину, отключите вилку шнура питания из розетки электрической сети и установите причину этого явления. Не включайте машину до выяснения и устранения причины неисправности.

4.2.29. При Т.О. не допускайте попадания смазочных материалов на кнопки и рычаги управления.

4.2.30. К работе на машине допускаются подготовленные и имеющие опыт работы на деревообрабатывающих машинах рабочие не моложе 16 лет.

5. ПОДКЛЮЧЕНИЕ МАШИНЫ К ИСТОЧНИКУ ПИТАНИЯ

ВНИМАНИЕ: Проверьте соответствие напряжения источника питания и соединений требованиям вашей машины. Для этого достаточно взглянуть на табличку с техническими данными на машине.

5.1. Электрические соединения. Требования к шнуру питания

5.1.1. Запрещается переделывать вилку, если она не входит в розетку. Квалифицированный электрик должен установить соответствующую розетку. Розетка, к которой подключается машина, обязательно должна иметь заземляющий контакт.

5.1.2. При повреждении шнура питания его должен заменить изготовитель или сертифицированный сервисный центр.

ПРЕДУПРЕЖДЕНИЕ: Эта машина предназначена для использования только в сухом помещении. Не допускайте установки машины во влажных помещениях.

5.2. Требования к двигателю

ВНИМАНИЕ! Для исключения опасности повреждения двигателя регулярно очищайте двигатель от опилок и древесной пыли. Так обеспечивается его беспрепятственное охлаждение.

5.2.1. Если двигатель не запускается или внезапно останавливается при работе, сразу же отключите машину. Отключите вилку шнура питания машины из розетки и попытайтесь по таблице возможных неисправностей найти и устранить возможную причину.

5.2.2. Устройство защиты или автомат защиты необходимо регулярно проверять, если:

- двигатель постоянно перегружается;

- колебания напряжения сети в пределах $\pm 10\%$ относительно номинального значения не влияют на нормальную работу машины. Однако, при тяжелой нагрузке необходимо, чтобы на двигатель подавалось напряжение 220 В.

5.2.3. Чаще всего проблемы с двигателем возникают при плохих контактах в разъемах, при перегрузках, пониженном напряжении питания (возможно, вследствие недостаточного сечения подводных проводов). Поэтому всегда с помощью квалифицированного электрика проверяйте все разъемы, рабочее напряжение и потребляемый ток.

5.2.4. При большой длине и малом поперечном сечении подводных проводов на этих проводах происходит дополнительное падение напряжения, которое приводит к проблемам с двигателем. Поэтому для нормального функционирования этой машины необходимо достаточное поперечное сечение подводных проводов. Приведенные в таблице данные о длине подводных проводов относятся к расстоянию между распределительным щитом, к которому подсоединена машина, и вилкой штепсельного разъема. При этом не имеет значения, осуществляется подвод электроэнергии к машине через стационарные подводные

№*	Код	Наименование	№*	Код	Наименование
111	126818	Рабочий вал	134	126849	Болт
111-1	126819	Болт	134-1	126850	Шайба
111-2	126820	Ось	134-2	126851	Гайка
112	126821	Болт	135	126852	Винт ходовой
113	126822	Втулка	136	126853	Гайка
114	126823	Подшипник	137	126854	Шайба стопорная
117	126824	Указатель	138	126855	Шайба
118	126825	Стол подачи	139	126856	Стол приёмный
119	126826	Ползун	140	126857	Планка защитная
120	126827	Болт	141	126858	Маховик
121	126828	Винт фиксации	142	126859	Заклёпка
122	126829	Держатель	143	126860	Планка
122-1	126830	Винт	144	126861	Шток
122-2	126831	Шайба стопорная	145	126862	Гайка
122-3	126832	Гайка	146	126863	Болт
123	126833	Винт фиксации	147	126864	Конус
124	126834	Шкала	148	126865	Болт
125	126835	Ось	149	126866	Винт фиксации
126	126836	Муфта соединительная	150	126867	Корпус
127	126837	Штанга	151	126868	Ось
127-1	126838	Муфта соединительная	152	126869	Планка направляющая
128	126839	Шайба стопорная	153	126870	Зажим
128-1	126840	Кольцо стопорное	154	126871	Шайба
128-2	126841	Кольцо стопорное	155	126872	Шайба стопорная
129	126842	Маховик	156	126873	Болт
130	126843	Болт	157	126874	Пылесборник
131	126844	Выключатель концевой	158	126875	Клипса
132	126845	Скоба прижимная	159	126876	Кожух
132-1	126846	Шайба	160	126877	Винт
132-2	126847	Болт	161	126878	Толкатель
133	126848	Шпилька	162		Ключ шестигранный

ДЕТАЛИ СБОРКИ МАШИНЫ «КОРВЕТ 24

*- позиция по схеме сборки

№*	Код	Наименование	№*	Код	Наименование
1	126699	Болт	54-3	126758	Шток
2	126700	Скоба	54-4	126759	Винт
3	126701	Кожух боковой правый	54-5	126760	Шильдик
4	126702	Болт	54-6	126761	Винт
5	126703	Шайба	55	126762	Стопор шнура
6	126704	Опора резиновая	56	126763	Вставка
6--1	126705	Гайка	57	126764	Эл. шнур сетевой
7	126706	Кожух электродвигателя	58	126765	Кожух
8	126707	Болт	59	126766	Корпус
9	126708	Гайка	60	126767	Болт
10	126709	Гайка	61	126768	Термопротектор
11	126710	Стопорная шайба	62	126769	Болт
12	126711	Шайба	63	126770	Болт
13	126712	Ролик	64	126771	Болт
14	126713	Винт	65	126772	Клемма
15	126714	Цепь	66	126773	Переключатель
16	126715	Ручка	67	126774	Гайка
17	126716	Вставка	68	126775	Кольцо стопорное
18	126717	Ходовой винт	69	126776	Шайба
19	126718	Стол рабочий	70	126777	Звёздочка
19-1	126719	Гайка	71	126778	Втулка
19-2	126720	Гильза	72	126779	Шестерня
20	126721	Указатель	73	126780	Кольцо стопорное
21	126722	Шайба	74	126781	Шкив
22	126723	Шайба	75	126782	Кулиса
23	126724	Болт	76	126783	Пружина
24	126725	Колесо зубчатое	77	126784	Ось
	126726	Щётка	78	126785	Болт
25		Шайба	79	126786	Шайба стопорная
26	126727	Шайба	80	126787	Шайба
27	126728	Гайка	81	126788	Звёздочка
28	126729	Болт	82	126789	Цепь
29	126730	Втулка	83	126790	Шкив
30	126731	Болт	84	126791	Болт
31	126732	Кожух боковой левый	85	126792	Болт
32	126733	Шкала	86	25651	Ремень передачи
33	126734	Болт	87	126794	Планка
34	126735	Стопорная шайба	88	126795	Ось
35	126736	Шайба	89	126796	Болт
36	126737	Шайба	90	126797	Шайба
37	126738	Шайба	91	126798	Шкив
38	126739	Гайка	92	126799	Электродвигатель
39	126740	Гайка	93	126800	Подшипник
40	126741	ось	94	126801	Корпус подшипника
41	126742	Болт	95	126802	Шайба
42	126743	Зажим	96	126803	Гайка
43	126744	Втулка резиновая	97	126804	Стяжка
44	25684	Ремень передачи	98	126805	Шайба
45	126746	Шайба	99	126806	Болт
46	126747	Шайба	100	126807	Ролик протяжной
47	126748	Болт	101	126808	Зуб антиотбрасывателя
48	126749	Ось	102	126809	Ролик протяжной
49	126750	Шайба	103/116	126810	Пружина
50	126751	Болт	104	126811	Корпус подшипника
51	126752	Шнур электрический	105	126812	Штанга
52	126753	Контр - шайба	106	126813	Шайба
53	126754	Вставка	107	126814	Зуб антиотбрасывателя
54	126755	Гайка	108	126815	Болт
54-1	126756	Шайба	109	126816	Пластина прижимная
54-2	126757	Пружина	110	126817	Нож

провода, через удлинительный кабель или через комбинацию стационарных и удлинительных кабелей. Удлинительный провод должен иметь на одном конце вилку с заземляющим контактом, а на другом – розетку, совместимую с вилкой вашей машины. Предупреждение: Машина должна быть заземлена через розетку с заземляющим контактом.

Длина подводных проводов	Необходимое поперечное сечение медных проводов
До 15м	1,5 мм ²

6. РАСПАКОВКА

ВНИМАНИЕ: Если машина внесена в зимнее время в отапливаемое помещение с улицы или из холодного помещения, не распаковывайте и не включайте ее в течение 8 часов, чтобы она прогрелась до температуры окружающего воздуха. В противном случае машина может выйти из строя при включении из-за конденсировавшейся влаги на холодных поверхностях элементов электродвигателя.

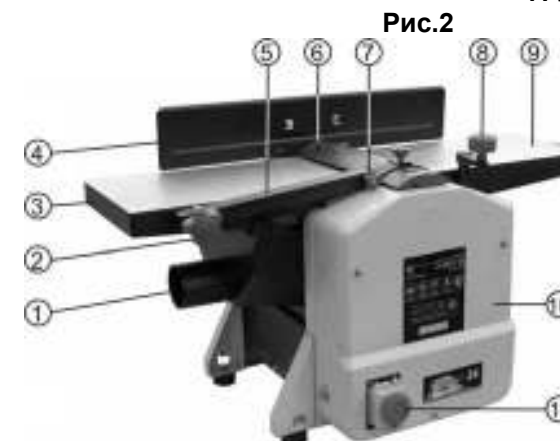
6.1. Откройте упаковку, извлеките машину и все комплектующие детали и узлы.

6.2. Проверьте комплектность машины в соответствии с перечнем (пункт 3.1).

6.3. Освободите узлы и детали от консервационной смазки.

ПРИМЕЧАНИЕ: На некоторые детали нанесено защитное покрытие. Для обеспечения правильной сборки и работы снимите покрытие. Защитное покрытие легко удаляется уайт-спиритом с помощью мягкой салфетки. Растворители могут повредить поверхность. Для очистки окрашенных, пластмассовых и резиновых деталей используйте мыло и воду. Тщательно протрите все детали чистой сухой салфеткой и слегка смажьте жидким маслом все металлические обработанные (не окрашенные) поверхности.

7. УСТРОЙСТВО МАШИНЫ



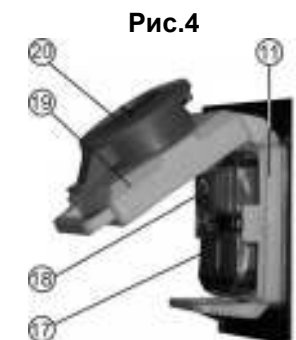
1. Патрубок (пылесборника)
2. Винт установочный (кронштейна)
3. Стол приёмный
4. Направляющая планка
5. Кронштейн (планки защитной рабочего вала)
6. Планка защитная (рабочего вала)
7. Винт фиксации (поворота защитной планки)
8. Ручка (перемещения рабочего стола обработки по толщине)



9. Стол подачи
10. Защитный кожух
11. Магнитный пускатель
12. Винт фиксации (установки защитной планки)
13. Пылесборник
14. Маховик (перемещения стола подачи - установка глубины строгания)
15. Резиновая опора
16. Рабочий стол (строгания по высоте)

8. МАГНИТНЫЙ ПУСКАТЕЛЬ

8.1. Машина оснащена магнитным пускателем, предотвращающим самопроизвольное включение после отключения питания. Магнитный пускатель (11), Рис.4, закрыт защитной крышкой (19) и заблокирован кнопкой (20), предотвращающей самопроизвольный пуск машины после нажатия на кнопку (20). Как показано на Рис.2, при закрытой крышке машина автоматически отключается от питания; машину можно включить только после открытия крышки (19) и нажатия зеленой кнопки (17). Отключение машины производится нажатием на красную кнопку (18). В случае необходимости экстренного отключения машины следует нажать на красную кнопку (20), в результате чего произойдет отключение питания.



9. СБОРКА И УСТАНОВКА МАШИНЫ

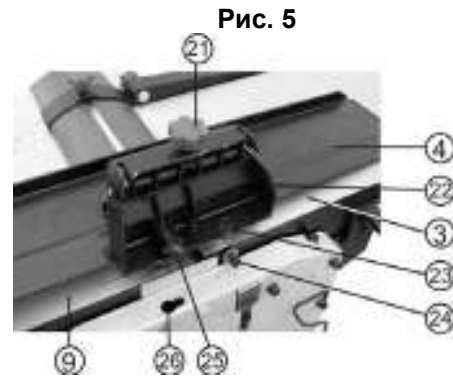
9.1. Установка машины (Рис.3)

9.1.1. Машина должна устанавливаться на прочной, ровной, горизонтальной поверхности верстака с учётом веса машины и обрабатываемой заготовки. При выборе места для установки машины убедитесь, что помещение достаточно освещено, и оператор не будет работать в собственной тени. С каждой стороны машины должно быть достаточно места для работы с заготовками планируемого размера.

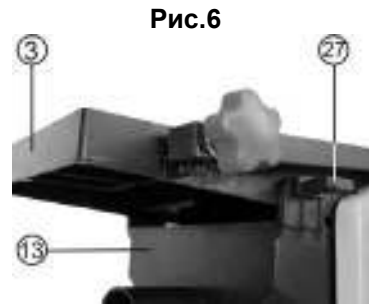
9.1.2. Для повышенной устойчивости машина может быть прикреплена болтовым соединением к верстаку через отверстия для установки и крепления резиновых опор (15).

9.2. Сборка машины

9.2.1. Как показано на Рис.2, установите и закрепите направляющую планку (4). Выкрутите болт (24), в фигурный паз (26) установите и продвиньте в направлении приёмного стола (3) грибок (25) регулирующего устройства (22). Совместите резьбовое отверстие установки болта (24) в приёмном столе (3) с прорезью (23) в регулирующем устройстве (22). Зафиксируйте положение регулирующего устройства (22) болтом (24), Рис.5.



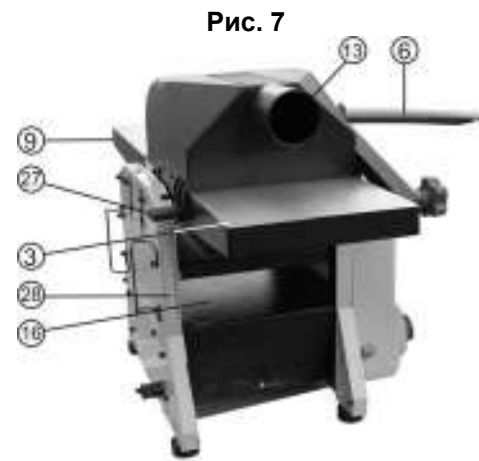
9.2.2. При оборудовании машины для выполнения строгания необходимо установить пылесборник (13), Рис. 6, с нижней стороны приёмного и подающего столов (3 и 9), как показано на Рис. 2 и зафиксировать клипсами (27) в специальных гнездах на приёмном столе (3).



Внимание: Машина оборудована концевым выключателем. Без установленного и закреплённого пылесборника машина не включится.

9.2.3. При оборудовании машины для выполнения строгания в размер по высоте (рейсмус) необходимо ослабить винт фиксации (12), Рис.2, переместить защитную планку (6) в крайнее положение, как показано на Рис.3,7.

Демонтируйте направляющую планку (4), выполните пункт 9.2.1 в обратном порядке. Установите и зафиксируйте клипсами (27) в специальных гнездах на приёмном столе (3) пылесборник (13), Рис.3,7. Как показано на Рис.2, установите ручку (8) для перемещения рабочего стола (16), Рис.7.



Внимание: Ручка (8) не закрепляется и поэтому устанавливается в момент непосредственной регулировки высоты рабочего стола (16). Выполнение любых операций на машине осуществляется снятой ручкой (8), Рис.2,3.

10. РЕГУЛИРОВКА

10.1. Регулировка направляющей планки (Рис 2,8).

Ослабьте фиксацию винта (21) и установите направляющую планку (4) по шкале (28) или по угольнику, угломеру, шаблону или образцу относительно стола подачи (9). Выбранное положение зафиксируйте винтом (21).

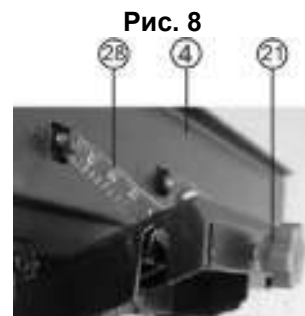
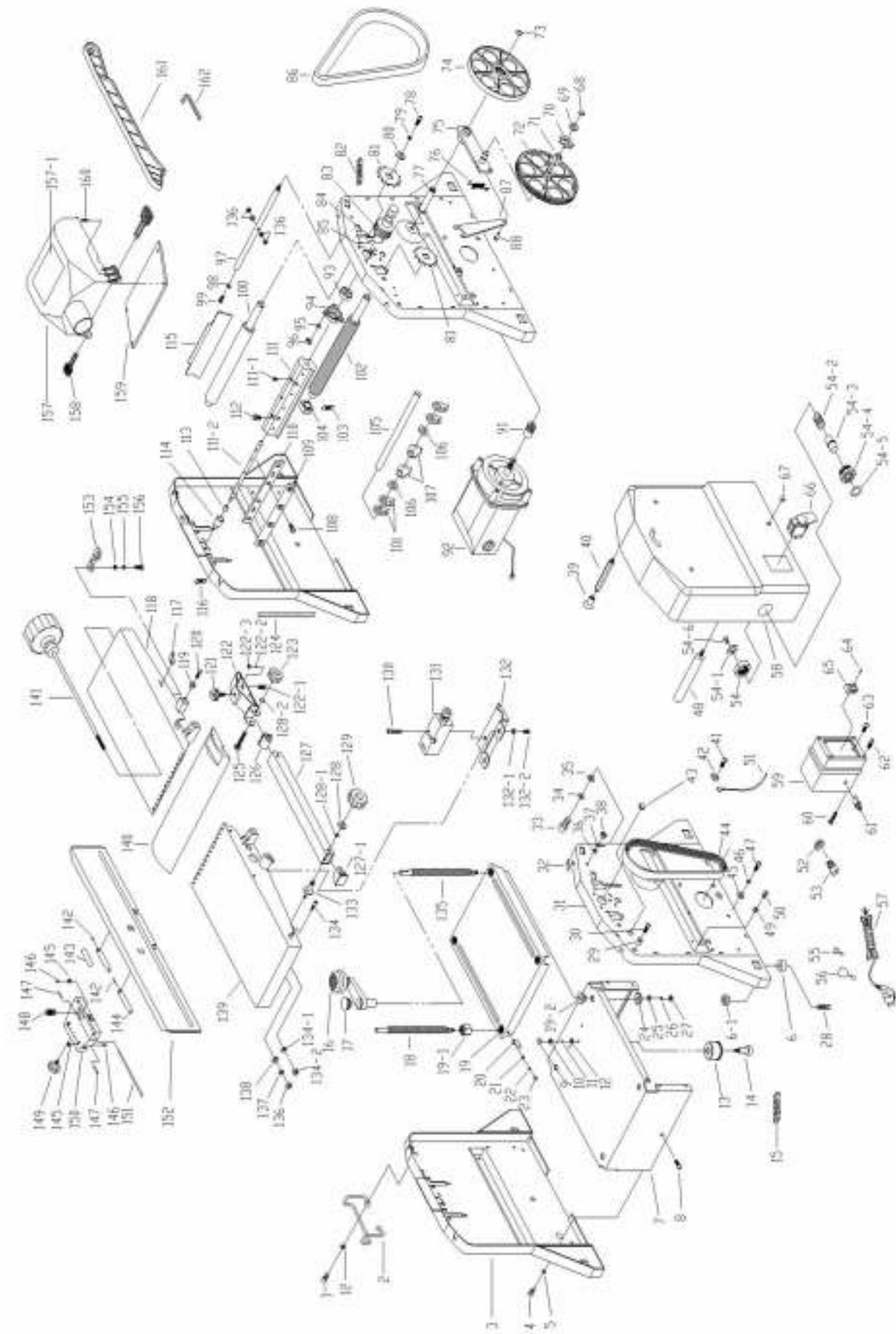


СХЕМА СБОРКИ МАШИНЫ «КОРВЕТ 24»



18. СВИДЕТЕЛЬСТВО О ПРИЁМКЕ И ПРОДАЖЕ

Машина модели "КОРВЕТ 24" соответствует требованиям ТУ-4833-003-44744687-2001, ГОСТ Р МЭК 1029-2-3-96, ГОСТ Р 12.1.003-83, ГОСТ Р 51318.14.1-2006, ГОСТ Р 51318.14.2-2006 (ТС категории I), обеспечивающим безопасность жизни, здоровья потребителей и охрану окружающей среды и признана годной к эксплуатации.

“ _____ ” 201 г. “ _____ ” Входной контроль “ _____ ” 201 г. “ _____ ”
 (дата изготовления) (штамп отк) (дата проверки) (штамп вк)
 Дата продажи “ _____ ” 201 г. “ _____ ”
 (подпись продавца) (штамп магазина)

19. ГАРАНТИЙНЫЕ ОБЯЗАТЕЛЬСТВА

Производитель гарантирует надёжную работу машины модели «Корвет» при соблюдении условий хранения, правильности монтажа, соблюдении правил эксплуатации и обслуживания, указанных в руководстве по эксплуатации.

Гарантийный срок – 12 месяцев с даты продажи через розничную торговую сеть. Срок службы – 5 лет.

Гарантия распространяется только на производственные дефекты, выявленные в процессе эксплуатации машины в период гарантийного срока. В случае нарушения работоспособности машины в течение гарантийного срока владелец имеет право на ее бесплатный ремонт.

В гарантийный ремонт принимается машина при обязательном наличии правильно и полностью оформленного и заполненного гарантийного талона установленного образца на представленную для ремонта машины с штампом торговой организации и подписью покупателя.

В гарантийном ремонте может быть отказано:

1. При отсутствии гарантийного талона.
2. При нарушении пломб, наличии следов разборки на корпусе, шлицах винтов, болтов, гаек и прочих следов разборки или попытки разборки машины.
3. Если неисправность машины стала следствием нарушения условий хранения, попадания внутрь посторонних предметов, жидкостей, нарушения условий эксплуатации (эксплуатация без необходимых насадок и приспособлений, эксплуатация не предназначенным режущим инструментом, насадками, дополнительными приспособлениями и т.п.).
4. При перегрузке или заклинивании двигателя (одновременный выход из строя ротора и статора, обеих обмоток статора).
5. При механическом повреждении сетевого шнура или штепселя.
6. При механическом повреждении корпуса и его деталей.

Гарантия не распространяется на:

- сменные принадлежности (аксессуары и оснастка), например: пилки, пыльные диски, пыльные ленты, отрезные диски, ножи, сверла, элементы их крепления, патроны сверлильные, цанги, буры, подошвы шлифовальных и ленточных машин, фильтры и т.п.;
- быстроизнашивающиеся детали, если на них присутствуют следы эксплуатации, например: угольные щетки, приводные ремни, сальники, защитные кожухи, направляющие и протяжные ролики, цепи приводные, резиновые уплотнения и т.п. Замена их в течение гарантийного срока является платной услугой;
- шнуры питания, в случае повреждения изоляции, подлежат обязательной замене без согласия владельца (услуга платная);
- расходные материалы, например: лента шлифовальная, заточные, отрезные и шлифовальные круги и т.п.

Предметом гарантии не является неполная комплектация машины, которая могла быть выявлена при продаже. Претензии от третьих лиц не принимаются.

Машина в ремонт должна сдаваться чистой, в комплекте с принадлежностями.

РЕКОМЕНДАЦИИ ПОТРЕБИТЕЛЮ:

Во всех случаях нарушения нормальной работы машины, например: падение оборотов, изменение шума, появление постороннего запаха, дыма, вибрации, стука, повышенной искры на коллекторе – прекратите работу и обратитесь в сервисный центр «Корвет» или гарантийную мастерскую.

Гарантийный, а также послегарантийный ремонт, производится оригинальными деталями и узлами только в гарантийных мастерских, указанных в перечне «Адреса гарантийных мастерских».

Примечание:

Техническое обслуживание машины, проведение регламентных работ, регулировок, указанных в руководстве по эксплуатации, диагностика не относятся к гарантийным обязательствам и оплачиваются согласно действующим расценкам сервисного центра.

С гарантийными обязательствами ознакомлен и согласен: _____, _____
 дата подпись покупателя

Сервисный центр «Корвет» тел./ факс (473) 261-96-45

E-mail: ivannikov@enkor.ru

E-mail: orlova@enkor.ru

Изготовитель:

ШАНХАЙ ДЖОЕ ИМПОРТ ЭНД ЭКСПОРТ КО., ЛТД.

Китай-Рм 339, № 551 ЛАОШАНУЧУН, ПУДОНГ, ШАНХАЙ, П.Р.

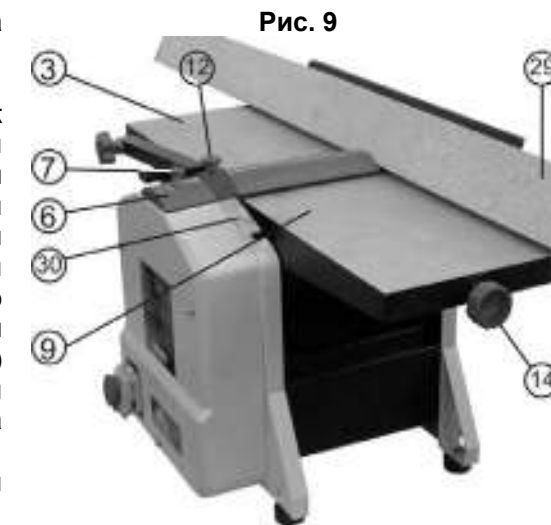
Импортер: ООО «ЭНКОР-Инструмент-Воронеж»:

394018, Воронеж, пл. Ленина, 8. Тел./факс: (473) 239-03-33

E-mail: opt@enkor.ru

10.2. Регулировка защитной планки рабочего вала (Рис.9).

Защитная планка рабочего вала (6) играет роль крышки, закрывающей рабочий вал. Она закрывает участок рабочего вала, не используемого при строгании заготовки (29) данной ширины. Ослабьте винт фиксации (12) защитной планки (6) рабочего вала так, чтобы защитная планка (6) могла свободно перемещаться вперед или назад, установите заготовку (29) на стол подачи (9), переместите защитную планку (6) до необходимой используемой ширины рабочего вала и закрепите винт фиксации (12) защитной планки (6) рабочего вала в нужном положении. При изменении глубины строгания необходимо изменить угол наклона защитной планки (6), ослабив винт фиксации (7). Переместите защитную планку (6) так, чтобы её грани касались стола подачи (9) и приёмного стола (3). Положение зафиксируйте винтом (7).

**11. СТРОГАНИЕ**

11.1. К работе на машине допускаются лица не моложе 16 лет, подготовленные и имеющие опыт работы с деревообрабатывающими машинами. Приступая к выполнению работ на машине, необходимо изучить инструкцию по эксплуатации и устройство машины, назначение каждого органа управления машиной. Перед выполнением намеченной операции изучите методы и режимы предполагаемой обработки, получите информацию в соответствующих учебных пособиях или у квалифицированного специалиста.

11.2. **Оборудуйте машину для выполнения строгания (см. пункты 9.2.1-9.2.2).** Поворотом маховика (14) установите высоту стола подачи (9), выбрав соответствующую глубину строгания по шкале (30), Рис.9. Установите защитную планку (6), как указано в пункте 10.2.

11.3. При строгании плоскости заготовок или кромки (боковой плоскости) установите угол наклона направляющей планки (4) относительно стола подачи (9) 90°, как указано в пункте 10.1.

11.4. При строгании фаски установите требуемый угол наклона направляющей планки (4) относительно стола подачи (9) (см. пункт 10.1).

Внимание: Никогда не включайте машину, если не установлена защитная планка рабочего вала

11.5. Прижимая заготовку (29) к столу подачи (9), подавайте её вперед, навстречу направлению вращения рабочего вала, Рис.9. Подавайте заготовку с равномерной скоростью. Любая остановка заготовки образует неровность или ступень на обрабатываемой поверхности заготовки. В целях собственной безопасности защитная планка (6) должна закрывать часть ножей, не используемых при строгании.

Во избежание получения травмы при обработке коротких заготовок и в финишной стадии строгания, производите подачу заготовки только специальным толкателем (D), Рис.1

Внимание: Неравномерная или увеличенная скорость подачи заготовки ухудшает качество обрабатываемой поверхности.

11.6. **Оборудуйте машину для выполнения строгания в размер по высоте (рейсмус) (см. пункт 9.2.3).** Рукояткой (8), Рис.2, по шкале (28) установите рабочий стол (16), Рис.7, в положение, соответствующее максимально толстому участку заготовки, после чего установите глубину строгания.

11.7. Подавайте заготовку обработанной стороной вниз по поверхности рабочего стола (16) со стороны приёмного стола (3) до момента захвата заготовки протяжными роликами (автоматическая подача). По необходимости поддерживайте заготовку, не форсируя и не замедляя скорость прохождения заготовки, Рис.7.

Внимание: При выполнении любой строгальной обработки устанавливайте глубину строгания с учетом твёрдости и ширины строгания заготовки. Чем твёрже и шире заготовка, тем меньше глубина строгания.

12. УДАЛЕНИЕ СТРУЖКИ ПРИ СТРОГАНИИ

12.1. Машина оборудована патрубком пылесборника (1), Рис.2, для удаления стружки и древесной пыли, к которому необходимо подсоединить и закрепить шланг пылесоса для сбора стружки и древесной пыли.

12.2. Перед началом строгания включите пылесос, после окончания – выключите машину и затем пылесос.

13. ЗАМЕНА СТРОГАЛЬНЫХ НОЖЕЙ

Внимание: Перед заменой ножей необходимо отключить машину от сети

13.1. Отключите электрическую вилку машины от питающей розетки электросети. Демонтируйте направляющую планку (4), переместите защитную планку (6), Рис.2, или снимите пылесборник (13), Рис.3.

13.2. Ослабьте винты крепления прижимной пластины вращением по часовой стрелке ключом, снимите прижимную пластину вместе с ножами с рабочего вала, очистите прижимную пластину, гнездо прижимной пластины и ножи от опилок и пыли. Осмотрите ножи, прижимную пластину и винты. Если есть повреждения, детали следует заменить. Затем полностью соберите ножи и прижимную пластину и надежно установите в пазы рабочего вала, вращая винты крепления прижимной пластины против часовой стрелки. На этом этапе винты следует только слегка закрепить.

Рис.10

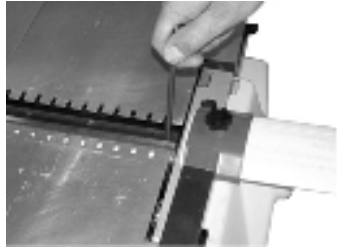


Рис.11



13.2. Проверьте выступ ножей над поверхностью приемного стола. Выступ ножей должен быть не более 0,1 мм, но не ниже поверхности приемного стола. После установки ножей рабочего вала в правильное положение надежно закрепите винты, начиная с центральных винтов и заканчивая внешними винтами.

Внимание: Чтобы предотвратить чрезмерный крутящий момент и возможное повреждение резьбы прижимной пластины или винтов, не рекомендуется использовать различные удлинители ключей или другие приспособления. Для собственной безопасности следует немедленно заменить поврежденную прижимную пластину или винты с поврежденной резьбой.

14. ОПОРА РОЛИКОВАЯ

Для создания удобства при работе с машиной рекомендуем приобрести опору роликовую (Рис.12), которая облегчит работу с заготовками большой длины как при подаче заготовки на обработку, так и передаче готового изделия после обработки.

Рис.12



Код для заказа 29940 Код для заказа 29941 Код для заказа 29942

15. ПЫЛЕСОСЫ ДЛЯ СБОРА СТРУЖКИ И ДРЕВЕСНОЙ ПЫЛИ

Для сбора стружки и древесной пыли при работе деревообрабатывающих машин модели «КОРВЕТ» рекомендуем использовать пылесосы «КОРВЕТ» различных модификаций (Рис.13, 14, 15), которые обеспечат надлежащие условия работы и сохранят ваше здоровье.



Рис. 13

Рис. 14

Рис. 15

	«КОРВЕТ 61»	«КОРВЕТ 64»	«КОРВЕТ 65»	«КОРВЕТ 66»	«КОРВЕТ 67»
Напряжение питания	220 В, 50 Гц	220 В, 50 Гц	220 В, 50 Гц	380 В, 50 Гц	380 В, 50 Гц
Потребляемая мощность	750 Вт	1500 Вт	2200 Вт	3750 Вт	3750 Вт
Расход воздуха	14,2 м ³ /мин.	42,6 м ³ /мин.	62,3 м ³ /мин.	70,82 м ³ /мин.	76 м ³ /мин.
Объем пылесборника	0,064 м ³	0,153 м ³	0,306 м ³	0,43 м ³	0,57 м ³
Объем фильтра	0,064 м ³	0,153 м ³	0,306 м ³	0,43 м ³	0,57 м ³
Код для заказа	10261	10264	10265	10266	10267

16. ТЕХНИЧЕСКОЕ ОБСЛУЖИВАНИЕ (РИС. 16, 17)

Рис. 16



Рис. 17 (вид снизу)



16.1. Необходимо регулярно очищать приводные шестерни от пыли и грязи с помощью щетки или сжатого воздуха. Регулярно смазывайте все подшипники, шестерни, цепные передачи и цепи небольшим количеством машинного масла. Регулярно очищайте ремни и шкивы от смазки, грязные шкивы и ремни могут привести к проскальзыванию.

16.2. Регулярно очищайте рабочие столы и рабочий вал от пыли, производите смазку подшипников рабочего вала и роликов подачи и приема заготовок.

16.3. Регулярно очищайте столы (приёмный и подачи), стол для обработки заготовок по толщине от смолы. Для этого необходимо очищать поверхности с применением керосина или бензина с последующим покрытием поверхности тонким слоем воска, способствующим лучшему скольжению заготовки по столам.

16.4. Заменяйте угольные щетки, когда они изношены до 4,8 мм их длины, Рис.17. Щетки необходимо менять парами. Для безопасной и надежной работы машины помните, что ремонт, обслуживание и регулировка должны проводиться в сертифицированных сервисных центрах с использованием только оригинальных запасных частей и расходных материалов.

16.5. Останавливайте машину, проверяйте состояние крепления и положения всех сопрягаемых деталей, узлов и механизмов после 50 часов работы.

17. ВОЗМОЖНЫЕ НЕИСПРАВНОСТИ И МЕТОДЫ ИХ УСТРАНЕНИЯ

Неисправность	Возможная причина	Действия по устранению
1. Двигатель не запускается	1. Нет напряжения в сети питания	1. Проверьте наличие напряжения в сети
	2. Неисправен выключатель	2. Проверьте выключатель
	3. Статор или ротор сгорели	3. Обратитесь в специализированную мастерскую для ремонта.
	4. Повышенный износ щёток	4. Замените щётки на новые
2. Двигатель не развивает полную скорость и не работает на полную мощность	1. Низкое напряжение	1. Проверьте напряжение в сети
	2. Перегрузка по сети	2. Проверьте напряжение в сети
	3. Сгорела обмотка или обрыв в обмотке	3. Обратитесь в специализированную мастерскую для ремонта
	4. Слишком длинный удлинительный шнур	4. Замените шнур на более короткий, убедитесь, что он отвечает требованиям п.5.2.4.
3. Двигатель перегревается, останавливается, размыкает прерыватели предохранителей	1. Двигатель перегружен	1. Уменьшите скорость подачи заготовки
	2. Обмотки сгорели или обрыв в обмотке	2. Обратитесь в специализированную мастерскую для ремонта
	3. Предохранители или прерыватели имеют недостаточную мощность	3. Установите предохранители или прерыватели соответствующей мощности
4. Повышенная вибрация	1. Не заточены ножи	1. Заточите ножи
	2. Не отрегулированы ножи	2. Правильно установите выступ ножей
	3. Рабочий вал плохо закреплён	3. Затяните болты крепления рабочего вала
	4. Прочие причины	4. Проверьте машину в специализированной мастерской